

Klokken slår Børnene  
 Eksil næstes hus ER 54  
 Mange sære ting for Varm  
 Vilde engle Bunny Munros død luft  
 Mellem Reklamens  
 venner århundrede  
 På Herrens mark Alting  
 blinker Røde Kai  
 Oscar Wao Folketinget  
 Knogler i sandet Brød og roser  
 Den urolige mand Gamle historier  
 Harald Kvinde Fortryllersken fra Firenze  
 kend din bil Et lettere  
 kaotisk ridt  
 Den dovne  
 kok Isabellas  
 havedagbog  
 Spar dig  
 rig og lækker  
 i Rabul Liberty Hoffligheden  
 Time out Indret  
 Vitello ude  
 Hildegard

Suzanne Brøgger, Liza Marklund, Mogens Fog, Inge Eriksen, Gunter Grass, Michael Hansen, Hans Edv.,  
 Bjarne Reuter, Flemming Hanne Marie Svendsen, Erlend Loe, Dider Røn, Nick Cave, Jens Møller,  
 Kim Fupz Aakeson, Katrine Marie Guldager, Niels Birge, Hans Mørch, Winther, L.  
 Ole Lund Kirkegaard, Anne B. Ragde, Ida Jessen, Kirsten Sonne, Michael Hansen, Hans Edv.,  
 Jette A. Kaarsbøl, Jan Kofod, Inge Eriksen, Gunter Grass, Lars Gejl, Klaus Rühberg, Jan.  
 Mogens Fog, Tine Bryld, Is Birger Wamberg, Kåre Lauring, Anders Bødelsen, Nick Cave, Jens Møller,  
 Kim Fupz Aakeson, Hanne Marie Guldager, Niels Birge, Anders Bødelsen, Glenn Cooper



GYLD

ÅRSRAPPORT 2009

GYLDENDALSKE BOGHANDEL,  
NORDISK FORLAG A/S

GYLDENDAL

# ● SELSKABSOPLYSNINGER

**SELSKAB** Gyldendalske Boghandel,  
Nordisk Forlag A/S  
Klareboderne 3  
1001 København K  
CVR-nr. 58 20 01 15  
Hjemstedskommune: København  
Land: Danmark  
Telefon: 33 75 55 55  
Telefax: 33 75 55 56  
Internet: [www.gyldendal.dk](http://www.gyldendal.dk)

**BESTYRELSE** Henrik E. Nyegaard, formand  
Birthe Melgård Mortensen, næstformand  
Marius Hansteen  
Bjørn Høi Jensen  
Jesper Jespersen  
Alfred Josefsen  
Cristina Lage  
Preben Mejer  
Poul Erik Tøjner

**DIREKTION** Stig Andersen, administrerende direktør  
Bjarne Ponikowski, direktør

**REVISION** Deloitte Statsautoriseret Revisionsaktieselskab  
Godkendt på selskabets generalforsamling, den 20. april 2010

**DIRIGENT** \_\_\_\_\_

# ● ● INDHOLDSFORTEGNELSE

2	SELSKABSOPLYSNINGER
4	LEDELSESPÅTEGNING
5	DEN UAFHÆNGIGE REVISORS PÅTEGNING
7	LEDELSESBERETNING
7	HOVED- OG NØGLETAL
10	ÅRETS GANG 2009
23	REGNSKABSBERETNING
24	FORVENTNING TIL 2010
25	FONDSBØRSMEDDELELSER 2009/2010
25	FINANSKALENDER 2010
29	CORPORATE GOVERNANCE
37	SAMFUNDSANSVAR
46	RESULTATOPGØRELSE
47	TOTALINDKOMSTOPGØRELSE
48	BALANCE PR. 31. DECEMBER
50	EGENKAPITALOPGØRELSE
53	PENGESTRØMSOPGØRELSE
55	NOTER, HERUNDER ANVENDT REGNSKABSPRAKSIS
99	BESTYRELSE
102	DIREKTION
103	FORTEGNELSE OVER STORE AKTIONÆRER

# LEDELSESPÅTEGNING

Vi har dags dato aflagt årsrapporten for regnskabsåret 1. januar – 31. december 2009 for Gyldendalske Boghandel, Nordisk Forlag A/S.

Årsrapporten aflægges i overensstemmelse med International Financial Reporting Standards som godkendt af EU og yderligere danske oplysningskrav til årsrapporter for børsnoterede selskaber.

Det er vor opfattelse, at koncernregnskabet og årsregnskabet giver et retvisende billede af koncernens og moderselskabets aktiver, passiver og finansielle stilling pr. 31. december 2009 samt af resultatet af koncernens og moderselskabets aktiviteter og pengestrømme for regnskabsåret 1. januar – 31. december 2009.

Det er endvidere vores opfattelse, at ledelsesberetningen giver en retvisende redegørelse for udviklingen i koncernens og moderselskabets aktiviteter og økonomiske forhold, årets resultat og koncernens og moderselskabets finansielle stilling som helhed samt en beskrivelse af de væsentligste risici og usikkerhedsfaktorer, som koncernen og moderselskabet står over for.

Årsrapporten indstilles til generalforsamlingens godkendelse.

København, den 8. marts 2010

DIREKTION	Stig Andersen <i>adm. direktør</i>	Bjarne Ponikowski <i>direktør</i>	
BESTYRELSE	Henrik E. Nyegaard <i>formand</i>	Birthe Melgård Mortensen <i>næstformand</i>	Marius Hansteen
	Bjørn Høi Jensen	Jesper Jespersen	Alfred Josefsen
	Cristina Lage	Preben Mejer	Poul Erik Tøjner

## PÅTEGNING PÅ KONCERNREGNSKAB OG ÅRSREGNSKAB

Vi har revideret koncernregnskabet og årsregnskabet for Gyldendalske Boghandel, Nordisk Forlag A/S for regnskabsåret 1. januar - 31. december 2009 omfattende totalindkomstopgørelse, balance, egenkapitalopgørelse, pengestrømsopgørelse og noter, herunder anvendt regnskabspraksis, for såvel koncernen som moderselskabet. Koncernregnskabet og årsregnskabet udarbejdes efter International Financial Reporting Standards som godkendt af EU og yderligere danske oplysningskrav for børsnoterede selskaber.

## LEDELSENS ANSVAR FOR KONCERNREGNSKABET OG ÅRSREGNSKABET

Ledelsen har ansvaret for at udarbejde og aflægge et koncernregnskab og et årsregnskab, der giver et retvisende billede i overensstemmelse med International Financial Reporting Standards som godkendt af EU og yderligere danske oplysningskrav for børsnoterede selskaber. Dette ansvar omfatter udformning, implementering og opretholdelse af interne kontroller, der er relevante for at udarbejde og aflægge et koncernregnskab og et årsregnskab, der giver et retvisende billede uden væsentlig fejlinformation, uanset om fejlinformationen skyldes besvigelser eller fejl, samt valg og anvendelse af en hensigtsmæssig regnskabspraksis og udøvelse af regnskabsmæssige skøn, som er rimelige efter omstændighederne.

## REVISORS ANSVAR OG DEN UDFØRTE REVISION

Vores ansvar er at udtrykke en konklusion om koncernregnskabet og årsregnskabet på grundlag af vores revision. Vi har udført vores revision i overensstemmelse med danske og internationale revisionsstandarder. Disse standarder kræver, at vi lever op til etiske krav samt planlægger og udfører revisionen med henblik på at opnå høj grad af sikkerhed for, at koncernregnskabet og årsregnskabet ikke indeholder væsentlig fejlinformation.

En revision omfatter handlinger for at opnå revisionsbevis for de beløb og oplysninger, der er anført i koncernregnskabet og årsregnskabet. De valgte handlinger afhænger af revisors vurdering, herunder vurderingen af risikoen for væsentlig fejlinformation i koncernregnskabet og årsregnskabet, uanset om fejlinformation skyldes besvigelser eller fejl. Ved risikovurderingen overvejer revisor interne kontroller, der er relevante for virksomhedens udarbejdelse og aflæggelse af et koncernregnskab og et årsregnskab, der giver et retvisende billede, med henblik på at udforme revisionshandlingerne, der er passende efter omstændighederne, men ikke med det formål at udtrykke en konklusion om effektiviteten af virksomhedens interne kontrol.

En revision omfatter endvidere stillingtagen til, om den af ledelsen anvendte regnskabspraksis er passende, om de af ledelsen udøvede regnskabsmæssige skøn er rimelige samt en vurdering af den samlede præsentation af koncernregnskabet og årsregnskabet.

Det er vores opfattelse, at det opnåede revisionsbevis er tilstrækkeligt og egnet som grundlag for vores konklusion.

Revisionen har ikke givet anledning til forbehold.

## KONKLUSION

Det er vores opfattelse, at koncernregnskabet og årsregnskabet giver et retvisende billede af koncernens og moderselskabets aktiver, passiver og finansielle stilling pr. 31. december 2009 samt af resultatet af koncernens og moderselskabets aktiviteter og pengestrømme for regnskabsåret 1. januar - 31. december 2009 i overensstemmelse med International Financial Reporting Standards som godkendt af EU og yderligere danske oplysningskrav for børsnoterede selskaber.

## UDTALELSE OM LEDELSESBERETNINGEN

Ledelsen har ansvaret for at udarbejde en ledelsesberetning, der indeholder en retvisende redegørelse i overensstemmelse med årsregnskabsloven.

Revisionen har ikke omfattet ledelsesberetningen, men vi har i henhold til årsregnskabsloven gennemlæst ledelsesberetningen. Vi har ikke foretaget yderligere handlinger i tillæg til den gennemførte revision af koncernregnskabet og årsregnskabet.

Det er på denne baggrund vores opfattelse, at oplysningerne i ledelsesberetningen er i overensstemmelse med koncernregnskabet og årsregnskabet.

København, den 8. marts 2010

## DELOITTE

Statsautoriseret Revisionsaktieselskab

Erik Holst Jørgensen  
*statsautoriseret revisor*

Henrik Kjelgaard  
*statsautoriseret revisor*

# LEDELSESBERETNING

## HOVED- OG NØGLETAL

	2009	2008	2007	2006	2005
RESULTATOPGØRELSE I MIO. KR.	:	:	:	:	:
Nettoomsætning	905,6	937,0	877,5	772,9	772,1
Driftsresultat før afskrivninger (EBITDA)	87,5	110,3	117,5	112,5	122,2
Driftsresultat før amortisering af goodwill (EBITA)	1,3	77,3	90,8	92,1	103,9
Resultat før finansielle poster (EBIT)	-39,4	75,2	89,9	92,1	89,5
Resultat af finansielle poster, netto	4,2	3,2	1,3	-2,6	-5,7
Resultat før skat	-35,2	78,4	90,8	89,5	83,6
Årets resultat	-37,5	56,7	66,1	63,5	56,1

## BALANCE I MIO. KR.

Balancesum	671,1	743,8	811,2	622,6	598,9
Arbejds kapital, netto	155,7	147,1	175,5	134,2	149,1
Investeret kapital	380,0	398,0	307,9	242,9	253,0
Investeringer i materielle aktiver	61,3	24,8	18,3	10,6	9,2
Nettorentebærende gæld	39,8	-21,9	-107,2	-87,0	15,5
Egenkapital	308,0	376,6	450,7	318,8	262,6

## PENGESTRØMME I MIO. KR.

Årets forskydning i likvider	-75,6	-86,1	6,4	34,1	55,6
Årets nettoinvestering i aktiver	99,8	72,4	109,1	13,9	17,5

## REGNSKABSRELATEREDE NØGLETAL I %

Overskudsgrad (EBITDA)	9,7	11,8	13,4	14,6	15,8
Overskudsgrad (EBITA)	0,1	8,2	10,3	11,9	13,5
Overskudsgrad (EBIT)	-4,4	8,0	10,2	11,9	11,6
Afkast på investeret kapital (ROIC)	0,3	21,9	29,6	37,1	38,2
Finansiell gearing	12,9	-5,8	-23,8	-19,1	5,9
Soliditetsgrad	45,9	50,6	55,6	51,2	43,8
Egenkapitalforrentning	-10,9	13,7	17,2	21,9	23,7

## ANDRE OPLYSNINGER

Gennemsnitligt antal fuldtidsansatte	503	495	482	437	409
Antal udgivne titler	2.847	2.814	2.558	2.411	2.305
Heraf nyheder	1.696	1.795	1.692	1.563	1.505
Resultat pr. aktie, kr.	-35,1	52,3	65,0	62,6	55,2
Udbytte pr. aktie, kr.	20,0	20,0	90,0	16,0	8,0

GYLDENDALS  
BESTYRELSE

① Henrik E. Nyegaard  
*formand*

② Marius Hansteen

③ Alfred Josefsen

④ Poul Erik Tøjner

⑤ Cristina Lage

⑥ Jesper Jespersen

⑦ Birthe Melgård Mortensen  
*næstformand*

⑧ Bjørn Høi Jensen

⑨ Preben Mejer





6

7

9

5

8

## • ÅRETS GANG 2009

Den afmatning i salget, som begyndte i 2008's sidste kvartal, fortsatte i 2009, og effekten af finanskrisen viste sig for Gyldendal først og fremmest som en nedgang i omsætningen til boghandlere, som var præget af en generel forsigtighed i kombination med et behov for at tilpasse lagre og arbejdskapital. Derfor var det de afdelinger i koncernen, som producerer til det almindelige detailmarked, der i august 2009 var baggrund for en nedjustering af resultatforventningerne til året som helhed.

Bogsalget i årets fjerde kvartal gik imidlertid bedre end forventet, og årets samlede omsætning blev 906 mio. kr. mod forventet ca. 870 mio. kr. Som følge af den højere omsætning og en forbedret indtjening i de traditionelle forlagsaktiviteter, herunder især i koncernens uddannelses- og bogklubaktiviteter, blev resultat før nedskrivninger af immaterielle aktiver og skat på 50 mio. kr. mod tidligere forventet ca. 45 mio. kr.

I 2007 erhvervede Gyldendal KREA Medie A/S, der udvikler og sælger læringsspil til børn. Markedet for spil til børn og unge har undergået en markant og accelereret udvikling fra PC-plattform til mobile spilkonsoller, hvilket har reduceret værdien af eksisterende PC-spil og har medført stigende udviklings- og produktionsomkostninger. Sammen med lavere salg til detailhandelen betød dette et underskud før nedskrivninger og skat i 2009 i KREA Medie A/S på 15 mio. kr., og koncernen har yderligere nedskrevet regnskabsmæssige værdier af immaterielle aktiver med ca. 85 mio. kr.

Bjarne Ponikowski og  
Stig Andersen



Af disse grunde blev et acceptabelt overskud i 2009 vendt til et utilfredsstillende underskud før skat på 35 mio. kr.

Året 2009 var således præget af en række enkeltstående forhold. I et større perspektiv er bogbranchen under opbrud og står over for mange langsigtede udfordringer – ikke mindst digitaliseringens betydning for produktudvikling, kundernes adfærd og branchens forretningslogik. Debatten om forfatternes, boghandlernes og forlagenes indbyrdes økonomi fyldte meget i offentligheden dette år. Det gjorde heldigvis også de mange nyheder fra koncernen året igennem.

## SKØNLITTERATUREN

Gyldendal Skønlitteratur udgav 175 nye titler i 2009, overvejende inden for dansk litteratur. Den største manifestation var udgivelsen af Jakob Ejersbos efterladte manuskripter, de to romaner *Eksil* og *Liberty* og novellesamlingen *Revolution*, et værk på i alt 1.300 sider, som var ventet med spænding og blev modtaget med den entusiasme, det havde fortjent. Ida Jessen udgav tredje bind i sin Hvium-serie, *Børnene*, som senere modtog De Gyldne Laurbær, og Jette A. Kaarsbøl, der debuterede i 2003 med romanen *Den lukkede bog*, var i flot stil tilbage med sin roman nummer to, *Din næstes hus*. Dertil føjedes nye bøger af veletablerede navne som Naja Marie Aidt, Anders Bodelsen, Thomas Boberg, Katrine Marie Guldager, Kim Leine, Svend Åge Madsen, Anne Lise Marstrand-Jørgensen, Ib Michael, Mette Moestrup, Klaus Rifbjerg, Jan Sonnergaard, Susanne Staun, Hanne Marie Svendsen og Knud Sørensen. Samtidig bød vi velkommen til fem fine skønlitterære debutanter; to prosaister, Lone Aburas og Martin Østergaard-Nielsen, og tre lyrikere; Alen Mešković, Eva Tind Kristensen og Theis Ørntoft. Fra den oversatte front kan blandt mange nævnes nye romaner af Salman Rushdie, *Fortryllersken fra Firenze*, Junot Díaz, *Oscar Wao & hans korte og forunderlige liv* – og en krimi, *Den urolige mand*, af Henning Mankell.

I rækken af oversatte klassikere er det umuligt at komme uden om nyoversættelsen af alle Platons tekster fra oldgræsk til læsevenligt nutidsdansk. Første bind af seks udkom i 2009 og fik fantastiske anmeldelser. Gyldendal udgiver *Platons Samlede værker* med uvurderlig faglig bistand fra 30 eksperter tilknyttet Saxoinstituttet ved Københavns Universitet. Værket skal være tilendebragt i 2014 og vil til den tid omfatte i alt 3000 siders nænsomt moderniseret Platon.

På Nørrebro hos Cicero bød 2009 på et par spændende nye navne som Glenn Cooper med *De dødes bibliotek* og Lisa Genova med *Stadig Alice*. Men i et år uden de store ”bestsellende” nyheder var der grund til at glæde sig over, at gamle kendinge på forlagsprogrammet som Khaled Hosseini, Marian Keyes og Ken Follett fortsat solgte flot. Ken Folletts mange fans begyndte allerede i 2009 at glæde sig til 2010, hvor Cicero udgiver første bind i forfatterens nye, store trilogi om fem familier og deres indbyrdes skæbner i det 20. århundrede.

I Købmagergade lykkedes det både udgivelses- og forretningsmæssigt Rosinante&Co at skabe vækst. Omsætningen voksede i takt med, at en række fine nyheder og et stærkt genudnyttelsesprogram præsterede flot i alle salgskanaler. Fra bestseller-listerne kan nævnes nyheder som P. O. Enquists *Et andet liv*, som fik en overvældende modtagelse i den danske presse, og Anne B. Ragdes *Arseniktårnet*. En højdespringer på bestsellerlisten var også Liza Marklunds julespøg *Brændetyven*, som Rosinante&Co som de første i verden udgav som selvstændig bog. Stor opmærksomhed samlede der sig tillige om den første store danske graphic novel *Kom hjem* af Thomas Thorhauge. I november udgav Rosinante&Co sit interaktive bogmagasin, *Rosinante&Co Magazine*, og overtog udgivelsen af det litterære tidsskrift *Hvedekorn* efter Borgens Forlag.

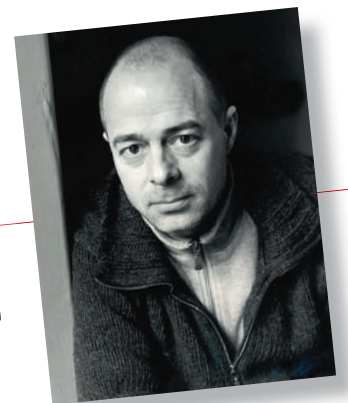
## FAG- OG ERHVERVSBØGERNE

Gyldendal Fakta udgav flere end 100 nyheder i et marked, der især i det første halvår bar kraftigt præg af at være ramt af finanskrisen. Selvom man for visse titler kunne have ønsket sig mere af salgstallene, var der grund til tilfredshed med resultatet af anstrengelserne i øvrigt, og der er således i 2009 lagt en markant række smukke og gennemarbejdede udgivelser med potentielt lang levetid til forlagets 'lange hale'. Fra listen kan nævnes *Den danske arkitektur* (Redaktion: Anne-Louise Sommer), Henrik Lydings *Dronningens teater*, Pauline Asinghs *Grauballemanden* (i samarbejde med Moesgård Museum og på tre sprog), Annika Hvithamars *Ruslands ikoner* (i samarbejde med Bruun Rasmussens Auktioner), Kåre Laurings *Københavnsliv*, Erik Ehmsens, Mogens Hansens og Helge Sørensens *Havørnens Danmark*, Lars Gejls og Hans Edvard Nørregård-Nielsens *Fuglefri*, og Sif Orellanas *Rollinger og Roulader*.

At gode fagbøger kan få et langt liv, understreges overbevisende af Orellana; hendes *Krudtugler og Kanelsnegle* fra 2005 sælger fortsat støt og nåede i 2009 at runde 70.000 solgte eksemplarer. *Rollinger og Roulader* solgte ca. 20.000 eksemplarer i 2009 trods udgivelsesdato i november.

16.01.09

Digteren og essayisten Niels Frank vinder Montanas Litteraturpris og får de 100.000 kr. overrakt ved et arrangement på Testrup Højskole. Det er digtsamlingen *Små guder* fra 2008, der har overbevist juryen.



Faktaredaktionen i Klareboderne markerede sig også i tråd med tidligere år med en række biografier, som for samtliges vedkommende fandt fortjent vej til bestseller-listerne. Det gjaldt f.eks.: Hans Mortensens samtalebog *Det, Svend mener, er ...*, Ole Sønnichsens *Dirch Passer – en biografi*, Troels Mylenbergs og Bjarne Steensbecks *Præsidenten – Foghs Danmark 2001-2009*, Gitte Løkkegaards *Tine Bryld – et lettere kaotisk ridt* og Joakim Jakobsens *Guld Harald – topscorer, idol, rebel* om fodboldspilleren Harald Nielsen. Og i Købmagergade føjedes til koncernens fagbogsprogram fra Rosinante&Co bestsellende titler som Anlil Frolovs og Marianne Egenses, *Sådan, piger!* - en pendant til den kendte *Kvinde kend din krop*, men for helt unge kvinder, og Julia Lahmes *Hvor lagde jeg babyen?*

Til fagbøgerne hører også årets mange nyheder fra Gyldendal Business. Sammen med titlerne fra 2008 tegner der sig i år 2, for dette nye forretningsområde, en sikker profil. Gyldendal Business har således i 2009 præsteret markante og bemærkede portræt- og biografiudgivelser, roste udgivelser inden for områderne ledelse og HR, samt kommunikation, debat og de lidt bredere udgivelser inden for selvudvikling. Blandt de bedst sælgende finder man *Rettidig omsorg* af Jens Moberg, biografierne *Aamund – om enspænderen, livsværket og familien* af Henrik Tüchsen og Søren Funch og *Stine Bosse – Det handler om at turde* af Christian Nørr og Jens Christian Hansen, *Bedrag – Om IT Factory, grådighed og magtsyge* af Dorte Toft og Henrik Tüchsen, *Homo Conexus – Netværksmennesket* af Morten Bay, *Vejen til indre ro i en travl hverdag* af Henning Daverne og *Langsigtet lean* af Søren Brandt, Steen Hildebrandt og Anders Nørgaard.

20.01.09

Resultatet af en afstemning iværksat af Jyllands-Posten for at identificere de mest centrale danske romaner inden for de seneste 25 år bringer to Gyldendal-forfattere til tops. Carsten Jensens *Vi, de druknede* får flest stemmer af læserne, og Ib Michaels *Vanillepigen* bliver stemt ind på førstepladsen af et ekspertpanel.

21.01.09

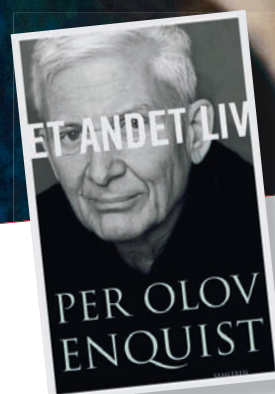
Gyldendal afholder den 21. januar et velbesøgt mindearrangement til ære for Inger Christensen, der døde den 2. januar.





21.01.09

Man sluger P.O. Enquists livshistorie som en dannelsesroman! Fra barndommen i Nordsverige i et strengt kristent samfund. Han vokser ud af landsbyen, bliver en lovende højdespringer og forfatter med stor international succes. Bosat i København i mange år, og ophavsmand til en af Det Kongelige Teaters største succeser, *Fra regnormenes liv*. (Rosinante&Co).



## BØRNE- OG UNGDOMSBØGERNE

Gyldendals Børne- og Ungdomsredaktion i Klareboderne fik et ganske tilfredsstillende år lavkonjunkturerne til trods. Redaktionen udgav 100 nye titler fordelt på billedbøger, højtlesning, selvlæsning, ungdomsromaner og fagbøger samt en række reviderede genudgivelser. Markedspositionen for både eksisterende og nye serier blev fastholdt, og redaktionen fortsatte sit givtige arbejde med at revitalisere og udvide forlagets enestående klassikerbacklist.

*Flere af Ib Spang Olsens bedste* er et godt eksempel på det sidste. Det er andet bind i en serie, der afsluttes med et tredje i 2010. Her samles Spang Olsens elskede billedbogsklassikere i store, smukke bind. Fundet af en stribe ikke tidligere trykte Ole Lund Kirkegaard-historier blev udgivet under titlen *De hæslige slynglers klub* og endnu en perle føjedes dermed til B&U's klassikere.

Blandt de mange fine nyheder kan nævnes tre nye bind i Kim Fupz Aakeson og Niels Bo Bojesens serie for de 3- til 6-årige om drengen *Vitello*. Kim Fupz Aakeson modtog i øvrigt sidst på året Det Danske Akademis store børnebogspris, Silasprisen, for sit samlede forfatterskab. Tegneren Jakob Martin Strids store billedopus *Strid* hører også til årets fineste nyheder. Udgivelsen blev straks en anmelderyndling.

Samarbejdet med KREA Medie om Pixeline-universet fortsatte også og resulterede i en række billedbøger, hæfter og papbøger med leg-og-lær-indhold.

Hos Høst & Søn fejrede *Cirkeline* 40 års fødselsdag. Hanne Hastrup-klassikeren blev hyldet med en hel række jubilæumsudgivelser. I det hele taget var der megen fejring af børne- og ungdomsforfatterne i Købmagergade i takt med, at de året igennem høstede en sand regn af priser. En del af dem nævnes sammen med deres titler som daterede begivenheder på de kommende sider.

31.01.09

Mikkel Kirkebæk hædres med Weekendavisens Litteraturpris på 100.000 kr. for sin biografi om Schalburg, *Schalburg - en patriotisk landsforræder*.



Når der ses bort fra de økonomiske udfordringer hos KREA Medie, har året især været kendetegnet ved den store satsning på spil til Nintendo DS konsollen. I Norge har DS skolehjælpsspil ligget på både 1. og 3. pladsen foran højt profilerede titler som Supermario, Lego Star Wars m.v. Samme tendens til, at lokale karakterer på denne måde konkurrerer med store internationale titler, begynder at vise sig på det danske marked. Og KREA Medies relativt nye karakter Pixelines lillesøster, Silke, har også fået fat, ikke bare på PC, men også på DS. Samtidig arbejdes der fortsat på at trænge igennem til det svenske og finske marked med Josefine. KREA Medie modtog i 2009 prisen som "årets børnespil" i Sverige med Josefine Skolehjælp.

## UNDERVISNINGSMATERIALERNE

Undervisning udgør et meget stærkt ben for Gyldendal-koncernen og tegnes fortsat af moderselskabets Gyldendal Uddannelse og datterselskaberne Gyldendal Akademisk og Systime. Til trods for at markedet for undervisningsmaterialer til grundskolen og gymnasiet i 2009 fortsat var let vigende, øgedes gruppens samlede omsætning takket være bedre kundefokus og løbende udvikling af undervisningsmaterialer tilpasset nye krav.

Gyldendal Uddannelse opnåede således et tilfredsstillende resultat og fremgang på vigtige fagområder i 2009 og havde stor succes med elevmaterialer til danskfaget under navnene *Dansk Direkte*, *Fandango*, *Vild med dansk* og den fortsatte udvikling af hele letlæsningsområdet, hvor flere nye serier blev søsat i årets løb.

Hos Systime har arbejdet med at brande sig som *Det kommunikerende forlag* kendetegnet året. Målet er at knytte alle forlagets samarbejdspartnere og interessenter helt tæt til forlaget og derved involvere og engagere dem mest muligt i alle processer og projekter. *Magasinet Systimes* udkommer to gange årligt i såvel en trykt udgave som en pdf-version og en onlineudgave, der udnytter de sociale mediers

04.02.09

Kogebogsforfatteren Nanna Simonsen får tildelt Gyldendals faglitterære pris på 100.000 kr. Direktør for Gyldendal Fakta, Lars Boesgaard, understreger i sin motivering sin glæde over at kunne give en litterær pris til en kogekone. "Kun få formår som Nanna at skrive om mad på en så begavet, lidenskabelig, inspirerende og indimellem poetisk facon."



muligheder med video-indslag og kommentarer fra brugerne. *Systeme Lab* er et mødested på nettet, hvor forlagets forfattere og projektledere kommunikerer med brugerne om deres udgivelser.

Forlagene i Gyldendal Akademisk, Academica, Hans Reitzels Forlag og Munksgaard Danmark, har alle opnået solide succeser i årets løb samtidig med en effektivisering af de redaktionelle arbejdsprocesser.

Academica udgav bl.a. lærebogen *Communicate! A practical approach for commerce and industry*, hvis første oplag var udsolgt på rekordtid. Hans Reitzels Forlag udgav det meget ambitiøse værk *Klassisk og moderne politisk teori* (red. Lars Bo Kaspersen og Jørn Loftager) – en bred indføring fra Platon og Aristoteles og frem til i dag. Bogen leveres med medfølgende e-bog, så de studerende f.eks. kan søge i teksten og indsætte egne noter. Og Munksgaard Danmark lancerede de to første af otte bind af en helt ny lærebogsserie til Pædagogisk Assistent Uddannelsen. Munksgaard bliver hermed det første forlag med et komplet lærebogsprogram til denne nye uddannelse.

10.02.09

Ucensureret moderskab for fuld skrue i barselsbog, der går helt tæt på. Om de magiske livsbekræftende og rørende øjeblikke, men også om hormonerne der tordner rundt i kroppen ... (Pretty Ink)



13.02.09

Den dominikansk-amerikanske forfatter Junot Díaz' romandebut, *Oscar Wao & hans korte og forunderlige liv*, udkommer på dansk. Romanen er belønnet med flere priser, herunder Pulitzerprisen i 2008. En snestorm i USA var tæt på at forpurre, at Gyldendal fik besøg af Junot Díaz i begyndelsen af marts. Men lettere forsinket lykkedes det til sidst flyet at komme i luften og ned igen i København.





24.02.09

Gyldendal frigiver *Den Store Danske Encyklopædi* på nettet, og på adressen [denstoredanske.dk](http://denstoredanske.dk) er det herefter ganske gratis at slå op i leksikonets 160.000 artikler. Alle brugere får tilmed mulighed for selv at skrive artikler til basen.



## DE NYE MEDIER

I takt med at man overalt i koncernen produktudvikler og tilpasser sig til de nye digitale muligheder og behov på markedet, giver det stadig mindre mening at adskille de nye medier fra udgivelsesaktiviteterne i øvrigt. Hjemmesider, blogs, cd-rom'er, muligheder for downloads og et væld af mellemformer og åbninger for brugerinvolvering integreres i disse år som supplement til og videreudvikling af de klassiske bogudgivelser på hele undervisningsområdet, og efterhånden også jævnlige inden for alle andre kategorier. Fire digitale udgivelsesområder fortjener særlig omtale i 2009, hvoraf de to første er eksempler på, hvordan gamle hæderkronede forlagssucceser i stift bind og læred, *Den Store Danske Encyklopædi* og *Gyldendals Røde Ordbøger*, er blevet *state of the art* digitale udgivelser.

*Denstoredanske.dk*: Den 22. februar lancerede Gyldendal denstoredanske.dk. Denstoredanske.dk er hele Den Store Danske Encyklopædi lagt på nettet til fri afbenyttelse for alle – og åbent for alle til at bidrage efter samme princip, som man kender det fra Wikipedia. For at bevare kvaliteten sikrer Gyldendal med en faglig redaktion, at brugergenererede bidrag løbende kvalitetssikres og verificeres. I løbet af det første år var kun 350 artikler af Encyklopædiens oprindelige 160.000 artikler endnu ikke blevet læst, og mere end 20.000 nye artikler var kommet til eller ajourført af brugerne. Sitet havde flere end 25.000 registrerede brugere – og det bliver nu besøgt af flere end 40.000 unikke brugere hver dag. Denstoredanske.dk er realiseret med støtte fra Augustinus Fonden.

*Gyldendals Røde Ordbøger*: Online-udgaven af Gyldendals Røde Ordbøger gik ind i sit andet driftsår – og voksede i 2009 betragteligt, både i indhold og i antal abonnenter. Op til BogForum i november lancerede afdelingen hele 16 ordbøger til iPhone. Dermed findes De Røde Ordbøger nu både som trykte bøger, som CD-ROM-ordbøger, som online-ordbøger og som mobil-ordbøger.

25.02.09

Grynet kom til at hedde Madicken, og Bulderbyhistorierne fik originale illustrationer af Ilon Wikland, da endnu to af Astrid Lindgrens klassikere blev nyoversat af Kina Bodenhoff.



*E-bøger:* 2009 blev det år, hvor udviklingen af e-bogsmarkedet viste tegn på vækst og volumen i USA og de store europæiske lande. Gyldendal har fokuseret på at etablere interne arbejdsgange og rutiner samt på at få afklaret de aftalemæssige forhold med forfatterne. I september blev der således indgået aftale med forfatterforeningerne – og ca. 200 titler blev produceret. I slutningen af året overtog Gyldendal sammen med Lindhardt og Ringhof og Dansk Biblioteks Center selskabet Publizon A/S, som skal opbygge en effektiv distribution af digitale udgivelser.

*Lydbøger:* Etableringen af Gyldendal Lyd i 2007 satte for alvor skub i udviklingen af det danske lydbogsmarked. Udviklingen er fortsat i 2009 – hvor der udgives stadig flere titler i stadig større oplag til det almindelige konsumentmarked både som fysiske produkter og som filer til download. Gyldendal Lyd har med direkte adgang til koncernens mange stærke titler fra starten fået en stærk position i dette nye marked.

## BOGKLUBBERNE OG INTERNETBUTIKKEN

Handel med bøger over internettet har været i vækst, hvilket Gyldendals internetboghandel også har kunnet glæde sig over. Ud over et stigende salg af danske bøger har g.dk bl.a. med succes haft stor fokus på handel med engelske bøger. Nyt er også, at g.dk i sommeren 2009 indgik et samarbejde med TDC, hvorefter kunder med mobilabonnement hos TDC eller Telmore og en telefon med adgang til internettet vil kunne købe ind i Danmarks første boghandel på mobilen.

*Gyldendals Bogklubber* havde en tilfredsstillende udvikling i et marked, som internationalt er præget af tilbagegang. De overtog 1. januar 2009 Borgens Bogklub, som i samme forbindelse skiftede navn til Psyke & Sjæl, der med sit fokus på bøger om spiritualitet og personlig udvikling er den eneste bogklub af sin art i Danmark.

En anden af årets nyheder for Gyldendals Bogklubber var tilkøbet af den engelske bogklub, *Piccadilly Book Club*. Implementeringen af dette nye tilbud er gået planmæssigt, og både private og professionelle har taget rigtig godt imod. Med den engelske bogklub som spydspids kan man nu sælge bøger fra England og USA, og forventningerne er store.

05.03.09

Rune Lykkeberg modtager Georg Brandes-prisen på 60.000 kr. for *Kampen om sandhederne - om det kulturelle borgerskabs storhed og fald* fra 2008.



## LAGERET OG EKSPEDITIONEN

Finanskrisen og boghandlernes tilbageholdenhed satte sit tydelige præg på Nordisk Bog Center i første kvartal. Positivt er dog, at Nordisk Bog Center stadig tiltrækker nye eksterne forlag, og for året som helhed er billedet derfor, at Nordisk Bog Center alligevel ikke blev så hårdt ramt som forventet.

Nordisk Bog Center påbegyndte i 2009 et stort moderniseringsprojekt, der omfatter etablering af nyt ekspeditionsanlæg og lagerstyring. Første fase af projektet forventes implementeret i løbet af 2010, mens den samlede ibrugtagning er planlagt til 2011.

Projektet tager sit udgangspunkt i markedsudviklingen de senere år, og efter moderniseringen vil Nordisk Bog Center råde over et produktionsanlæg, der effektivt kan håndtere levering til boghandlere, bogklub, skoler o.l. samt internethandel.

05.03.09

Lars Bukdahl overrækker Kritikerprisen 2009 til digteren Klaus Høeck for *Palimpsest*. "Man skal tilbage til mastodonter som Balzac for at finde en magen til dig," lød det blandt andet i hans tale.





12.03.09

Det er lige før Hanne-Vibeke Holst burde tildeles prisen som årets mest prisvindende forfatter. Først fik hun i januar de eftertragtede De Gyldne Laurbær af boghandlerne for hele sit forfatterskab. Så blev hun kåret som Danskernes Yndlingsforfatter af Bog&Idé-kæden for *Dronningeofret*, og i dag får hun så Læsernes Bogpris for samme værk. Denne hædersbevisning uddeles af Berlingske Tidende og Danmarks Biblioteksforening i fællesskab.

## • REGNSKABSBERETNING

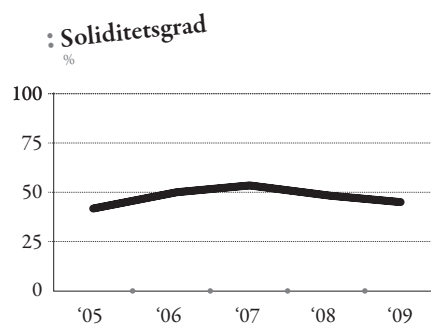
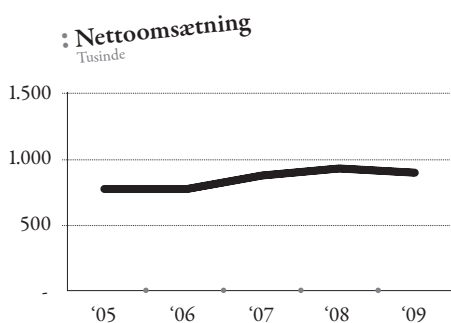
### HOVEDAKTIVITET

Selskabets hovedaktivitet består i forlagsvirksomhed samt anden hermed beslægtet virksomhed.

### UDVIKLING I AKTIVITETER OG ØKONOMISKE FORHOLD

Gyldendal-koncernen realiserede i 2009 en omsætning på 906 mio. kr., som i forhold til forventninger til året og den generelle økonomiske udvikling er tilfredsstillende. Omsætningen i 2008 var 937 mio. kr. Resultat før skat blev efter nedskrivning af immaterielle aktiver på 85 mio. kr. et underskud på 35 mio. kr. mod et overskud på 78 mio. kr. i 2008. Det opnåede resultat før nedskrivning af immaterielle aktiver er acceptabelt, men det samlede resultat er ikke tilfredsstillende. Omsætning og resultat før skat er på niveau med den udmeldte forventning den 20. januar 2010. Efter skat blev resultatet et underskud på 37 mio. kr. mod et overskud på 57 mio. kr. i 2008. Egenkapitalen udgjorde 308 mio. kr. mod 377 mio. kr. i 2008, og de samlede aktiver androg 671 mio. kr. mod 744 mio. kr. i 2008. Soliditetsgraden blev således 45,9 % i 2009 mod 50,6 % i 2008.

Koncernens salg og indtjening inden for områderne uddannelse og bogklubber har været tilfredsstillende. Skøn- og faglitteratur har derimod været påvirket af lavere salg til og øgede returneringer fra forhandlerne. Særligt ramt var markedet for spil til børn og unge, som har undergået en markant og accelereret udvikling fra PC-plattform til mobile spilkonsoller, hvilket har reduceret værdien af eksisterende PC-spil og medført stigende udviklings- og produktionsomkostninger. Det udmøntede sig i et utilfredsstillende underskud før nedskrivninger og skat i 2009 i KREA Medie A/S på 15 mio. kr., og koncernen har yderligere nedskrevet regnskabsmæssige værdier af immaterielle aktiver med ca. 85 mio. kr.



Distributionsaktiviteterne i Nordisk Bog Center var påvirket af den generelle nedgang i salg til boghandlerne, men nye forlagskunder og kapacitetstilpasninger førte til et tilfredsstillende resultat i 2009, som i forhold til 2008 var påvirket af omkostninger afledt af den påbegyndte modernisering af produktionsanlægget.

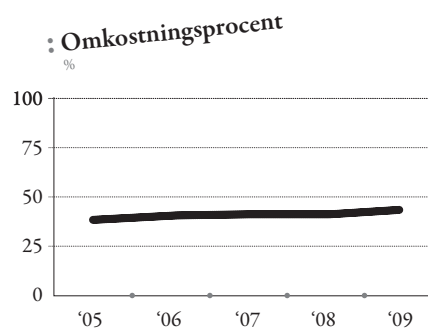
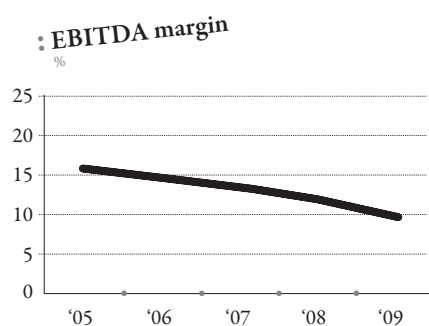
## BEGIVENHEDER EFTER REGNSKABSÅRETS UDLØB

Der er fra balancedagen og frem til i dag ikke indtrådt forhold, som forrykker vurderingen af koncernregnskabet og årsregnskabet.

### • FORVENTNING TIL 2010

Gyldendal-koncernen har i 2009 foretaget omkostningstilpasninger til en forventet mindre nedgang i koncernens omsætning i 2010 til ca. 870 mio. kr. De foretagne tilpasninger og den relativt forbedrede indtjening på koncernens traditionelle forlagsaktiviteter medfører, at der i 2010 forventes et overskud før skat på ca. 65 mio. kr.

Gyldendal-koncernens økonomiske og finansielle situation er god, og koncernen står godt rustet til at imødekomme de udfordringer og muligheder, som vil opstå i de kommende år. Det er Gyldendals strategi at supplere organisk vækst med selektive opkøb inden for områder, der kan tilføre koncernen nye kompetencer.



## • FONDSBØRSMEDDELELSER 2009/2010

16. marts 2009	Årsregnskabsmeddelelse 2008
31. marts 2009	Årsrapport 2008
20. april 2009	Forløb af ordinær generalforsamling
20. april 2009	Periodemeddelelse 1. kvartal 2009
25. august 2009	Halvårsrapport 2009
12. november 2009	Periodemeddelelse 3. kvartal 2009
20. november 2009	Formandsskifte
20. januar 2010	Selskabsmeddelelse – årets resultat 2009

## • FINANSKALENDER 2010

8. marts 2010	Årsregnskabsmeddelelse
26. marts 2010	Årsrapport, trykt
20. april 2010	Periodemeddelelse
20. april 2010	Generalforsamling
24. august 2010	Halvårsrapport
15. november 2010	Periodemeddelelse

30.03.09

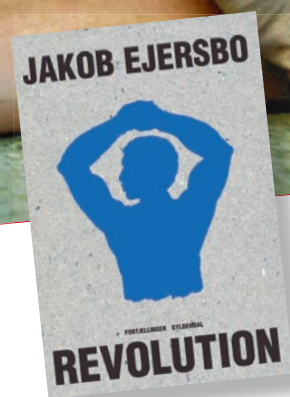
Willi, Kaj og Palle får billet til Kina. Gyldendal sælger rettighederne til 25 billedbøger til et kinesisk forlag. De tre danske drenge bliver af de kinesiske børn kendt under navnene Wei-li, Xiao Kai og Pa-li.





01.04.09

Det første bind i Jakob Ejersbos Afrika-trilogi, romanen *Eksil*, udkommer. Dermed indledes et år, der i den grad kommer til at stå i hans tegn. 31. august følger fortællingerne *Revolution*. 4. november udgives romanen *Liberty*. Alle tre bøger får flotte anmeldelser, og oplag efter oplag trykkes. Jakob Ejersbo døde 10. juli 2008, 40 år gammel.



## SÆRLIGE RISICI

### Forretningsmæssige risici

Koncernens væsentligste forretningsmæssige risiko er forbundet med evnen til at bevare og styrke positionen som Danmarks førende forlag på væsentlige udgivesområder.

### Finansielle risici

Koncernens politik er ikke at foretage aktiv spekulation i finansielle risici. Koncernens finansielle styring retter sig således alene mod afdækning af risici relateret til den løbende drift. Moderselskabet styrer de finansielle risici i koncernen centralt og koordinerer koncernens likviditetsstyring, herunder kapitalfrembringelse og placering af overskudslikviditet.

### Valutarisici

Koncernen afsætter næsten udelukkende sine udgivelser på hjemmemarkedet. Kun en meget lille del går til eksport, fortrinsvis til de øvrige skandinaviske lande. Alt faktureres i danske kroner. På samme måde indkøbes den overvejende del af produktionen fra danske underleverandører. I de tilfælde, hvor indkøb foretages i udlandet, har det hidtil overvejende været foretaget i danske kroner. På baggrund heraf har koncernen ingen væsentlig valutarisiko på driftsaktiviteten. Der er valutarisiko forbundet med et eurolån, hvor restgælden udgør 12,5 mio. kr. En ændring i euroens kurs på én procent overfor den danske krone vil påvirke resultat og egenkapital med +/- 0,1 mio. kr. Ved udgangen af regnskabsåret var kontraktværdien af koncernens valutaterminskontrakter til imødegåelse af fremtidige valutarisici, ca. 2,3 mio. kr., hvorved koncernens samlede investeringer fra England (GBP) er afdækket. Af koncernens omsætning hidhører 1,4 % fra Norge (NOK). Én procent stigning i NOK, vil påvirke koncernens resultat og egenkapital positivt med ca. 0,1 t. kr.

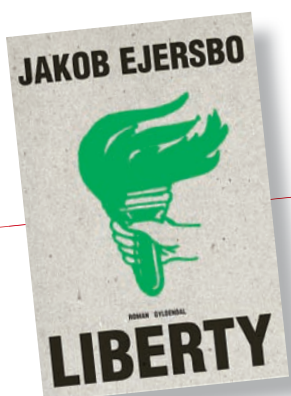
### Renterisici

Koncernen har alene renterisici på bankgæld og likvider. Hovedparten af koncernens lån er fastforrentede. En ændring i markedsrenten påvirker koncernens driftskredit og det langfristede variabelt forrentede lån. Ét procentpoints stigning påvirker koncernens resultat og egenkapital negativt med maksimalt 0,1 mio. kr.

### Kreditrisici

Koncernens kreditrisici knytter sig væsentligt til tilgodehavender fra salg af varer og tjenesteydelser og til likvide beholdninger og bankgæld. I relation til likvide beholdninger og bankgæld anvender koncernen alene anerkendte banker med høj kredit rating.

Koncernens største debitorgruppe er boghandlere. Kreditbetingelserne er aftalt i samhandelsregler mellem forlag og boghandlere. På koncernens vegne administreres inddrivelsen af Nordisk Bog Center A/S. Her foretages en løbende vurdering



af risikoen for tab, og der foretages nedskrivning til imødegåelse heraf. Bogklubmedlemmer er en anden stor debitorgruppe, som løbende kreditvurderes. Også her foretages nedskrivning til imødegåelse af risikoen for tab. De realiserede tab har i de seneste år ligget på mindre end én procent af omsætningen.

### Pengestrømme og likvidetsrisici

Pengestrømme fra driften blev 64 mio. kr. mod 120 mio. kr. i 2008. Fra investerings- og finansieringsaktiviteterne udgør pengestrømmene -140 mio. kr. mod -206 mio. kr. i 2008. Forskydningen skal vurderes under hensyntagen til koncernens salg af egne aktier i december 2007 samt udloddet udbytte de seneste to år. Koncernens likvidetsberedskab i mio. kr. pr. 31. december kan specificeres således:

	2009	2008	2007
Likvide beholdninger	32	57	125
Uudnyttede trækingsfaciliteter	99	62	80
	<b>131</b>	<b>119</b>	<b>205</b>

Det er koncernens politik, at kapitalfrembringelse samt placering af overskudslikviditet styres centralt af moderselskabet i det omfang, det vurderes hensigtsmæssigt. Koncernen har endvidere mål for likvidetsberedskab i form af overskudslikviditet og kreditter, som koncernen på ethvert tidspunkt skal have til rådighed.

### KAPITALSTRUKTUR

Selskabets ledelse vurderer løbende, om koncernens kapitalstruktur er i overensstemmelse med selskabets og aktionærernes interesser. Det overordnede mål er at sikre en kapitalstruktur, som understøtter en langsigtet økonomisk vækst og samtidigt maksimerer afkastet til koncernens interessenter. For nærværende er det fundet hensigtsmæssigt at opretholde en høj soliditet.

### PERSONALE

Antal ansatte i 2009 var, omregnet til heltidsansatte, i gennemsnit 503 medarbejdere (2008: 495 medarbejdere), heraf 263 i moderselskabet (2008: 266 medarbejdere).

01.04.09

Dorte Toft og Jens Christian Hansen - *Bedrag - Om IT Factory, grådighed og magtsyge*. Journalist og blogger Dorte Toft var den første der gravede i Stein Bagger-sagen. Sammen med erhvervsjournalist Henrik Tüchsen opruller hun hele skandalen.



## • CORPORATE GOVERNANCE

Gyldendal skal som børsnoteret selskab give en redegørelse i årsrapporten for, hvordan Gyldendal forholder sig til Fondsbørsens Anbefalinger for god selskabsledelse efter princippet ”følg eller forklar”. ”Følg eller forklar”-princippet betyder, at selskabet enten skal følge Anbefalingerne for god selskabsledelse eller forklare, hvorfor Anbefalingerne, helt eller delvist, ikke følges. Formålet er at opnå større gennemsigtighed om de noterede selskabers ledelsesstruktur.

## AKTIONÆRERNE OG GYLDENDAL

Gyldendal tilstræber en let adgang til kommunikation mellem selskabet og aktionærer. Det sker blandt andet ved løbende information om selskabets forhold under Aktionærservice på [gyldendal.dk](http://gyldendal.dk). Her kan aktionærer og andre interessenter finde information om blandt andet selskabets ledelse, kapital, regnskabstal, børsmeddelelser samt generelle nyheder fra selskabet, ligesom aktionærer og også fra denne hjemmeside kan henvende sig til Gyldendal samt tilmelde sig forlagets almindelige nyhedsbreve.

På den ordinære generalforsamling foreslås det i overensstemmelse med den nye selskabslov at ændre Gyldendals vedtægter således, at generalforsamlinger indkaldes med et varsel på mindst 3 uger i stedet for 8 dage, således at aktionærer har bedre mulighed for at forberede sig. Indkaldelse med dagsorden sendes til alle navnenoterede aktionærer. Redegørelse for fremsatte forslag og andet relevant materiale til generalforsamlingen er forud for generalforsamlingen tilgængeligt for alle interesserede på selskabets hjemmeside.

01.04.09

På Skolebogsmessen i Roskilde overrækker Bertel Haarder Undervisningsministeriets Undervisningsmiddelepris til Lise Ammitzbøll, Dorte Østergren-Olsen og Henrik Poulsen for deres bøger til dansk i folkeskolens ældste klasser: *Vild med dansk*.



03.04.09

De to seje og sjove kvinder har i *Charlie Hotel Oscar Kilo* - opfølgning til successen *Michael Laudrups tænder* - igen fokus på livets små og store chok med skarp humor og et afvæbnende blik for tilværelsens skæve sider. Trykt i 22.500 eksemplarer





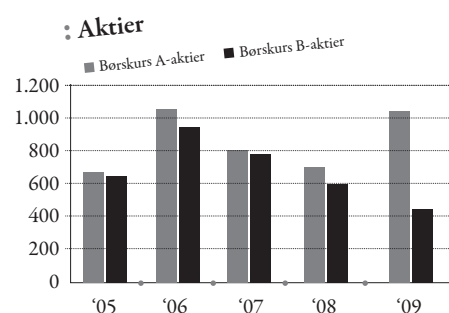
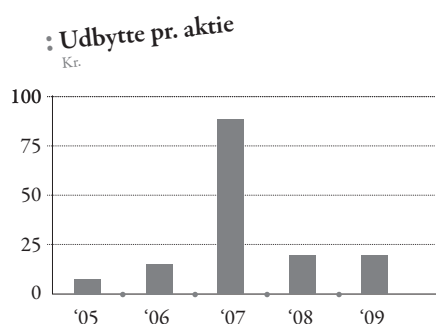
15.04.09

Ida Jessen modtager Søren Gyldendal Prisen, som for første gang er forhøjet til 200.000 kr. Hun modtog prisen for hele sit forfatterskab, som strækker sig helt tilbage til 1989, da hun debuterede med novellesamlingen *Under sten*.

Enhver aktionær kan møde på generalforsamlingen med rådgiver eller ved en fuldmægtig. Adgangskort udleveres ved henvendelse til Gyldendal senest 3 dage før generalforsamlingen. Ønsker en aktionær et bestemt emne eller forslag behandlet på generalforsamlingen, må aktionæren skriftligt kontakte selskabet herom senest 6 uger før generalforsamlingen.

Gyldendals kapital er ligeligt fordelt mellem A- og B-aktier, der begge er noteret på NASDAQ OMX Copenhagen. Der er ikke knyttet stemmeret til B-aktien. Ledelsen i Gyldendal overvejer jævnlige, hvorvidt denne struktur er hensigtsmæssig, og finder, at den nuværende opdeling i A- og B-aktier sikrer en god ejerstruktur i selskabet. Med den nuværende aktionærstruktur kan et overtagelsesforsøg kun gennemføres med accept fra hovedaktionæren, Museumsfonden af 7. december 1966.

Gyldendal-koncernen indtager en stærk position på det danske bogmarked, og koncernen ønsker at styrke sin position gennem organisk vækst og selektive opkøb. Det er Gyldendal-koncernens overordnede finansielle målsætning at sikre koncernens langfristede indtjening og derved give aktionærerne et konkurrencedygtigt afkast af den investerede kapital.



29.04.09

Arseniktårnet er et forrygende familiedrama med rødder tilbage til et Danmark, som man næsten ikke kan forestille sig har eksisteret. (Rosinante&Co).



30.04.09

Salman Rushdies roman *Fortryllersken fra Firenze* udkommer på dansk. Fortællingen om mødet mellem Øst og Vest i 1500-tallet er forfatterens 10. roman. Salman Rushdie gæster København to dage i maj for at give interview. Besøget afsluttes over en kold fadøl i Tivoli i solskin.



## INTERESSEENTERNE OG GYLDENDAL

Gyldendal lægger vægt på gode relationer og åben dialog med selskabets mange forskellige interessenter, ikke mindst med forfattere og andre ophavsmænd, medarbejdere, pressen, analytikere og aktionærer. Selskabet har formuleret de værdier og mål, der er en del af Gyldendals stillingtagen til samfundsansvarlighed, jf. afsnittet om samfundsansvar, men har ikke derudover formuleret en generel politik om relationer til selskabets interessenter. Der er ikke fundet behov for vedtagelse af en informations- og kommunikationspolitik.

Direktionen i Gyldendal varetager kommunikationen med investorer og analytikere i overensstemmelse med gældende regler og selskabets retningslinier herfor.

## ÅBENHED OG GENNEMSIGTIGHED

Af hensyn til aktionærernes, analytikernes og andres vurdering af Gyldendal og af Gyldendals aktiviteter, mål og resultater er der sikret procedurer for, at alle væsentlige oplysninger straks offentliggøres via NASDAQ OMX Copenhagen, direkte til pressen og på selskabets hjemmeside. Offentliggørelse sker indtil videre alene på dansk, da selskabets aktiviteter er centreret i Danmark, og da selskabet kun har få udenlandske aktionærer.

Gyldendal-koncernens årsregnskab udarbejdes efter gældende IFRS-standarder. Bestyrelsen finder ikke for tiden behov for at udvide koncernregnskabet og årsregnskabet med andre regnskabsstandarder eller ikke-finansielle oplysninger. Selskabet udarbejder periodemeddelelser for 1. og 3. kvartaler.

## BESTYRELSENS SAMMENSÆTNING

Gyldendals bestyrelse består for tiden af seks medlemmer valgt af generalforsamlingen og tre medlemmer valgt af medarbejderne i koncernen. Bestyrelsen vurderer, at bestyrelsen har et passende antal medlemmer. Dette vurderes løbende.

De generalforsamlingsvalgte medlemmer vælges for et år ad gangen. Genvalg kan finde sted. Bestyrelsen har i 2007 besluttet, at bestyrelsesmedlemmer fratræder bestyrelsen på den første ordinære generalforsamling efter deres fyldte 70. år. Bortset fra formanden Henrik E. Nyegaard, der tillige er medlem af bestyrelsen for hovedaktionæren, og Poul Erik Tøjner, der er direktør for hovedaktionæren, er de nuværende bestyrelsesmedlemmer uafhængige af selskabet.

Bestyrelsesmedlemmerne valgt af medarbejderne i koncernen vælges efter loven for fire år ad gangen. Seneste medarbejdervalg fandt sted i 2006, og der afholdes derfor nyt valg i foråret 2010 forud for den ordinære generalforsamling.

Den siddende bestyrelse besidder kompetencer inden for blandt andet kultur, it og nye medier, finans, detailvirksomhed samt virksomhedsledelse og -udvikling i bred forstand; kompetencer, der har relevans for Gyldendal, og som sikrer kvalificerede overvejelser og beslutninger i bestyrelsen. En profil af bestyrelsen er tilgængelig såvel på [www.gyldendal.dk](http://www.gyldendal.dk) som i denne rapport.

Bestyrelsen vurderer løbende bestyrelsens sammensætning, herunder i relation til køn og alder, og om de for Gyldendal nødvendige kompetencer er repræsenteret i bestyrelsen. Denne vurdering danner grundlag for de kandidater, som bestyrelsen stiller i forslag på selskabets generalforsamlinger. Nye kandidater præsenteres forud for generalforsamlingen på [www.gyldendal.dk](http://www.gyldendal.dk) med oplysning om kandidatens alder, baggrund, kvalifikationer samt om ledelseshverv i andre danske og udenlandske selskaber eller andre krævende tillidsposter med relevans for bestyrelsesarbejdet i Gyldendal.

Ingen medlemmer af bestyrelsen, der samtidig indgår i en direktion i et aktivt selskab, beklæder mere end tre bestyrelsesposter i andre selskaber. Gyldendal vurderer i øvrigt, at antallet af bestyrelsesposter og andre ledelseshverv ikke i sig selv afgør, hvorvidt bestyrelsesarbejdet i Gyldendal kan varetages på betryggende vis.

Bestyrelsesformanden foretager årligt en vurdering af, om der er områder, hvor medlemmernes kompetence og sagkundskab bør opdateres.

## BESTYRELSENS OPGAVER OG ANSVAR

Bestyrelsen i Gyldendal påser løbende, at direktionen agerer i overensstemmelse med de overordnede beslutninger og forretningsgange, der er vedtaget af bestyrelsen om selskabets strategier m.v. Bestyrelsen modtager systematisk information fra direktionen herom både på møder og ved løbende rapportering.

Bestyrelsesformandens opgaver fremgår af bestyrelsens forretningsorden og af de i bestyrelsen gældende procedurer. Forretningsordenen vurderes årligt. Formanden sikrer den løbende dialog mellem direktion og bestyrelse, en hensigtsmæssig tilrettelæggelse af bestyrelsens møder samt en optimal udnyttelse af relevante kompetencer repræsenteret i bestyrelsen. Bestyrelsen udpeger hvert år en næstformand, der kan træde til ved formandens fravær.

Bestyrelsen mødes mindst fire gange årligt efter en forud fastsat mødeplan, hvortil kommer et årligt strategiseminar. Strategiseminarer giver ledelsen mulighed for at fordybe sig i særlige forhold i virksomheden og i fastlæggelsen af strategien. Bestyrelsesmøder afholdes i øvrigt, hvis direktionen, formanden eller et bestyrelsesmedlem ønsker det.

Det er ikke anset for nødvendigt at nedsætte bestyrelsesudvalg i Gyldendal, og beslutninger behandles derfor af den samlede bestyrelse.

Bestyrelsen foretager hvert andet år en evaluering af arbejdet i bestyrelsen. Formanden for bestyrelsen forestår gennem dialog med de enkelte bestyrelsesmedlemmer løbende evaluering af direktionen samt af samarbejdet mellem direktionen og bestyrelsen.

## BESTYRELSENS OG DIREKTIONENS VEDERLAG

Det tilstræbes at fastlægge bestyrelseshonoraret og direktionens vederlag på et konkurrencedygtigt og rimeligt niveau i forhold til virksomhedens karakter og volumen.

Bestyrelsens honorar er fast og godkendes af generalforsamlingen på den ordinære generalforsamling. Direktionens vederlag forhandles med bestyrelsens formand og er for tiden sammensat af en grundløn, en resultatafhængig bonus samt et pensionsbidrag. I marts 2008 vedtog Gyldendals bestyrelse overordnede retningslinier for incitamentsafløning af direktionen. Retningslinierne er godkendt på generalforsamlingen i 2008 og er tilgængelige på selskabets hjemmeside. Selskabet finder det ikke relevant at oplyse de enkelte direktionsmedlemmers vederlag, men en samlet oversigt findes i note 6 til årsrapporten. Der er ikke aftalt særlige fratrædelsesordninger til direktionen ud over sædvanlige opsigelsesvilkår.

01.05.09

Direktør Per Hedeman går på pension efter 22 år på Gyldendal.





12.05.09

I dag er det Cirkelines fødselsdag! Netop på denne dag er det 40 år siden den første bog om Cirkeline udkom. Cirkelines mor, den dengang kun 17-årige Hanne Hastrup, gik på Kunstindustriskolen, og mens hun sad og kedede sig, tegnede hun de cirkler, der pludselig blev til den Cirkeline, som alle i dag kender fra de 9 bøger og utallige tegnefilm, det bl.a. førte til.

## REVISION

På hvert års ordinære generalforsamling vælges en revisor efter indstilling fra bestyrelsen. Bestyrelsen lægger ved indstillingen vægt på revisors kompetencer og uafhængighed af selskabet.

Omfanget og karakteren af revisors ikke-revisionsmæssige ydelser for selskabet vurderes jævnligt for at sikre revisors uafhængighed.

Selskabets interne kontrolsystemer vurderes jævnligt af bestyrelsen og som regel med bistand fra revisor.

## REVISIONSUDVALG

Formålet med nedsættelse af revisionsudvalg er at styrke kvaliteten af revisionen. Gyldendals bestyrelse har indtil videre fundet det mest hensigtsmæssigt at udpege den samlede bestyrelse som revisionsudvalg. Særligt Cristina Lage og Bjørn Høi Jensen har specielle kvalifikationer inden for de kompetenceområder, der er knyttet til revisionen af selskabet, og er begge uafhængige af selskabet.

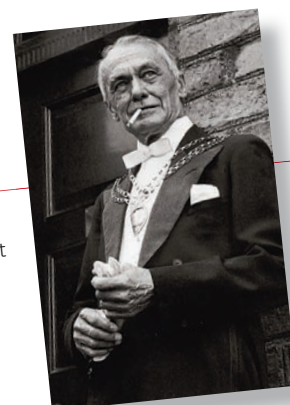
## RISIKOSTYRING

I forbindelse med fastlæggelse af selskabets strategi vurderer ledelsen samtidigt de hermed forbundne risici og forholder sig til håndtering af eventuelle risici. Samme vurdering foretages af risici knyttet til selskabets væsentlige aktiviteter i øvrigt.

Det er centralt for ledelsen at kortlægge og styre de risici, der er væsentlige for virksomheden. Målet er at skabe gennemsigtighed og det bedst mulige beslutningsgrundlag, når bestyrelse og direktion drøfter virksomhedens forhold og træffer beslutninger.

13.05.09

Morten Møller: *Mogens Fog 1-2*  
Den unge historiker Morten Møller tegner på fornem vis et indgående og skarpt portræt af den karismatiske modstandshelt, professor og universitetsrektor Mogens Fog.



## REGNSKABSAFLÆGGELSESPROCES

Gyldendals ledelse fastlægger løbende de overordnede politikker, procedurer og kontroller i forbindelse med regnskabsaflæggelsesprocessen, herunder regnskabspraksis og principper for udøvelse af regnskabsmæssige skøn for alle koncernens forretningsenheder. De overordnede politikker og procedurer vurderes løbende af bestyrelsen.

Koncernens politikker og procedurer fastlægges blandt andet på grundlag af en løbende vurdering af risici forbundet med regnskabsaflæggelsen. Som et led heri er koncernens centrale økonomifunktion i tæt dialog med såvel ledelsen som de enkelte forretningsenheder med henblik på både at identificere særlige forhold og transaktioner, som kan påvirke regnskabsaflæggelsen, og at sikre, at koncernens politikker og procedurer for regnskabsaflæggelsen overholdes.

Alle forretningsenheder rapporterer månedligt til den centrale økonomifunktion, som gennemgår og konsoliderer de modtagne informationer. De månedlige rapporter tilgår direktionen, og gennemgås på jævnlige forretningsmøder. Bestyrelsen modtager det månedlige koncernregnskab og drøfter dette i forbindelse med bestyrelsesmøderne.

De implementerede ledelses-, regnskabs- og kontrolmæssige systemer vurderes at sikre en effektiv dataopsamling og kontrol i hele koncernen.

Koncernens interne kontroller og risikostyringssystemer opdateres løbende og er udformet med henblik på at opdage og eliminere fejl og mangler i regnskabet, men da der altid er en indbygget risiko for uretmæssig brug af aktiver, uventede tab osv., kan de interne kontroller og risikostyringssystemer kun give rimelig, men ikke absolut sikkerhed for, at alle væsentlige fejl og mangler opdateres og korrigeres.

17.05.09

Sissel-Jo Gazan bliver vinder af DR Romanprisen og modtager 25.000 kr. for sin roman *Dinosaurens fjer* under litteraturfestivalen Cph:Litt:09



## • SAMFUNDSANSVAR

Gyldendal ønsker at fremme en ansvarlig adfærd i forbindelse med arbejdet i koncernen og ønsker herunder at fremme adfærd, der bidrager til bæredygtig økonomisk, social og miljømæssig udvikling. De økonomiske, sociale og miljømæssige forhold er indbyrdes relaterede, og Gyldendal-koncernens samfundsansvar skal sikre en hensigtsmæssig balance i virksomhedens udvikling.

Gyldendal har udarbejdet etiske regler for samfundsansvarlighed, der skal efterleves af alle selskaber i Gyldendal-koncernen og af de leverandører, som Gyldendal samarbejder med.

Gyldendals miljømæssige påvirkning er særligt udtalt inden for bogproduktionen, der sker hos eksterne leverandører, og i bogdistributionen, der varetages af koncernens datterselskab Nordisk Bog Center A/S. Gyldendal har på den baggrund prioriteret indsatsen for en ansvarlig miljømæssig adfærd inden for disse områder.

Gyldendals fokus på samfundsansvarlighed omfatter også arbejdet med at sikre et bredt udgivelsesprogram, der understøtter ytringsfrihed, oplysning og kompetenceudvikling samt udvikling af et godt og engagerende arbejdsmiljø for koncernens medarbejdere.

## YTRINGSFRIHED OG UDGIVELSESPOLITIK

Gyldendal udgiver såvel skønlitteratur som faglitteratur og beslægtede medieprodukter for børn og voksne, ligesom koncernen er aktiv inden for uddannelses- og undervisningsmaterialer til både folkeskolen, ungdomsuddannelserne og videregående uddannelser.

Det er ikke kun genremæssigt, forlaget spænder vidt: Det var Peter Nansen, der allerede i begyndelsen af det tyvende århundrede udtalte, at Gyldendal med den position, det har, skal være huset med de mange boliger. Peter Nansen lagde dermed ord til det, der siden har været en fundamental del af Gyldendals selvforståelse: Gyldendals aktiviteter skal afspejle virkeligheden i al dens mangfoldighed og bidrage aktivt til oplysning samt kulturel og demokratisk debat. Hos Gyldendal-

18.06.09

Direktør Mathias Bruun overrækker forlagets undervisningsmiddelpris på 50.000 kr. til Wendy A. Scott og Lars Skovhus for deres mangeårige arbejde med engelsksystemet *Blue Cat* og deres nuværende udvikling af Gyldendals nye engelsksystem *Routes*.



forlagene skal forfatterne kunne regne med at blive mødt af kvalificeret og engageret formidling af deres manuskripter uden skelen til religiøs, politisk eller anden overbevisning.

Gyldendal betragter det som et væsentligt ansvar at fastholde denne politik og at fortsætte med at udvikle nye tidssvarende undervisningsmaterialer i høj kvalitet.

Koncernens udgivelsespolitik skal gennem en afbalanceret kombination af kommercielle udgivelser, nye udgivelsesformer og nye talenter sikre en langsigtet og forsvarlig økonomi, der giver plads for kontinuerlig udvikling i takt med samfundet.

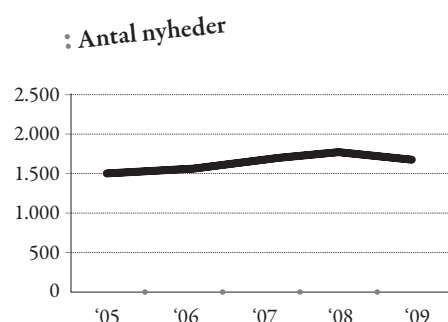
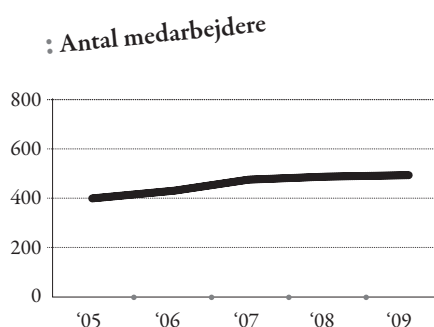
## MEDARBEJDERE

Gyldendal er afhængig af kreative, kompetente og engagerede medarbejdere og ønsker at skabe et godt arbejdsmiljø. Det arbejdes der med på forskellige måder i koncernen. I datterselskabet Nordisk Bog Center A/S er der eksempelvis i 2009 indledt et samarbejde med Hjerteforeningen, der indebærer en række sundhedsfremmende tiltag.

Siden 2008 er der gennemført en årlig medarbejdertilfredshedsundersøgelse i moderselskabet, der tæller 263 af koncernens i alt 503 medarbejdere. Foranlediget heraf er der arbejdet med at opnå større troværdighed gennem forbedring af informationskanaler og øget information til medarbejderne. Blandt andet er der i 2009 etableret nyt intranet omfattende de fleste dele af koncernen, der gør det nemmere at formidle information, og som gør information om virksomheden mere tilgængelig for medarbejderne. Samtidig er der afsat flere ressourcer til kompetenceudvikling og herunder etableret Gyldendal Academy.

I 2010 påbegyndes en mere systematisk kortlægning af medarbejdernes kompetencebehov og koordinering af en overordnet strategi for kompetenceudvikling.

I 2009 vurderede 94 % af medarbejderne i moderselskabet, at Gyldendal er et rigtig godt sted at arbejde. Det var en forøgelse på 7 % i forhold til 2008.



Som nævnt lægges der i Gyldendal vægt på løbende at udvikle medarbejdernes kompetencer. I 2009 er Gyldendal Academy introduceret. Gyldendal Academy er et efteruddannelsesprogram, der tilbyder kurser inden for alt fra it, personlig udvikling, lederudvikling til en række fagligt orienterede emner inden for forlagsdrift. Kursuskataloget vil jævnligt blive opdateret og tilpasset medarbejdernes behov, og undervisere vil være såvel eksterne fagfolk som egne medarbejdere med særlige kompetencer inden for deres fagområde. Gyldendal arrangerer tillige foredrag for medarbejderne om den nyeste viden inden for en række områder, og har i 2009 etableret et såkaldt Morgenuniversitet, der afholdes nogle gange om året.

## BOGPRODUKTION

Produktion af trykte bøger er placeret hos eksterne leverandører, og denne virksomhed indebærer en ikke ubetydelig miljøpåvirkning. Gyldendal-koncernen producerede i 2009 i alt ca. 9,5 mio. bøger. Produktionen sker primært i Skandinavien, men også i Sydeuropa og i mindre omfang i Kina.

Produktionen af bøger er koncentreret på få hovedleverandører, der tilsammen leverer ca. 95 % af koncernens bøger. I 2009 har alle hovedleverandører underskrevet samhandelsaftale med Gyldendal, der blandt andet forpligter leverandørerne til at overholde nationale og internationale forskrifter om indhold af farlige stoffer i bøger og særlige krav til emballage, paller m.m. Samhandelsvilkårene forpligter samtidig leverandørerne til at forholde sig til og overholde Gyldendals etiske regler for samfundsansvarlighed, herunder vedrørende

- menneskerettigheder
- børnearbejde
- diskrimination
- organisationsfrihed
- arbejdsmiljø og arbejdstid
- beskyttelse af miljøet

Gyldendal er i løbende dialog med hovedleverandørerne om de krav, samhandelsvilkårene stiller, og Gyldendal besøger jævnligt produktionsstederne. Hovedleverandørerne er alle miljø-certificerede i henhold til ISO 14001, Emas eller i henhold til national certificering eller godkendelse.

20.08.09

Louis Jensen modtager Gyldendals Store Børnebogspris i forbindelse med forlagets årlige reception for børne- og ungdomsbøger. "Louis Jensen tildeles prisen for sit originale forfatterskab og eventyrlige bidrag til børnelitteraturen i Danmark," hedder det bl.a. i begrundelsen, der følger med de 50.000 kr.



Det er Gyldendals mål, at Gyldendals øvrige leverandører inden for bogproduktion skal tiltræde Gyldendals samhandelsvilkår i løbet af de kommende år og dermed også tiltræde Gyldendals etiske regler. Det tilstræbes samtidig at øge andelen af certificerede leverandører.

Gyldendal har i 2009 anvendt ca. 4.400 tons papir til fremstilling af bøger. Papiret er primært af skandinavisk oprindelse. I 2009 blev anvendelsen af genbrugspapir intensiveret, særligt ved produktion af bøger til folkeskolen. Denne udvikling fortsættes i 2010, ligesom der søges en øget anvendelse af FSC ("Forest Stewardship Council", international mærkningsordning for træ og papir), PEFC ("Programme for the endorsement of Forest certification schemes", international certificering for bæredygtig skovdrift) eller lign. miljømærket papir. Gyldendal støtter disse ordninger og vil foretrække leverandører, der er godkendt til produktion på FSC- og PEFC-mærket papir i den takt, som udbuddet heraf er til stede, og økonomien er forsvarlig.

## DISTRIBUTION

Datterselskabet Nordisk Bog Center A/S varetager lager og distribution af bøger udgivet af koncernen og af andre dele af forlagsbranchen i øvrigt. Nordisk Bog Center A/S har gennem flere år været miljøcertificeret i henhold til ISO 14001, der indebærer en række procedurer og forholdsregler inden for kvalitets- og miljøledelse.

Der er i 2009 igangsat projekter med henblik på nedbringelse af energiforbruget. Der er tillige igangsat sortering af pap, papir og plastik, således at genbrugsandelen af virksomhedens affald øges.

24.08.09

Anne-Louise Sommer: *Den danske arkitektur*  
137 eksempler på den bedste danske arkitektur; fra Fyrkat til DR Koncerthuset, fra ARoS til Østerlars Rundkirke, fra Grundtvigskirken til Anholt Fyr – alle udvalgt, fordi de udgør et vægtigt bidrag til forståelsen af dansk bygningskulturs udvikling op igennem tiden.



Tusinde kroner

**MODERSELSKAB**

	2009	2008
GYLDENDALSKE BOGHANDEL, NORDISK FORLAG A/S	:	:
<i>Nettoomsætning</i>	575.461	634.999
Årets resultat før skat (ekskl. udlodninger fra og nedskrivninger af tilknyttede virksomheder og salg af kapitalandele)	29.485	38.821
Klareboderne 3 1001 København K Telefon 33 75 55 55 CVR: 58 20 01 15	-65.885	26.963
Aktiekapital	22.400	22.400
Egenkapital	230.094	310.389
Gennemsnitligt antal fuldtidsansatte	263	266

**DATTERVIRKSOMHEDER**

	2009	2008
NORDISK BOG CENTER A/S (100%)		
<i>Nettoomsætning</i>	72.881	74.188
Bækvej 10-12 4690 Haslev Telefon 56 36 40 00 CVR: 22 15 12 15	5.716	10.302
Aktiekapital	20.000	20.000
Egenkapital	60.836	56.139
Gennemsnitligt antal fuldtidsansatte	111	110

**ROSINANTE&CO A/S (100%)**

	2009	2008
<i>Nettoomsætning</i>	83.192	79.364
Købmagergade 62 1150 København K Telefon 33 41 18 00 CVR: 21 16 58 08	11.445	8.551
Aktiekapital	6.500	6.500
Egenkapital	20.534	17.979
Gennemsnitligt antal fuldtidsansatte	27	25

**GYLDENDAL AKADEMISK A/S (100%)**

	2009	2008
<i>Nettoomsætning</i>	76.112	73.698
Sjæleboderne 2 1122 København K Telefon 33 75 59 00 CVR: 14 24 69 83	8.011	4.467
Aktiekapital	6.500	6.500
Egenkapital	20.198	17.276
Gennemsnitligt antal fuldtidsansatte	39	37

Tusinde kroner

		2009	2008
	FORLAGET SYSTIME A/S (100%)	:	:
	Nettoomsætning	60.998	53.083
Skt. Pauls Gade 25	Årets resultat før skat	10.075	8.738
8000 Århus C	Aktiekapital	3.000	3.000
Telefon 70 12 11 00	Egenkapital	31.536	24.009
CVR: 11 90 68 42	Gennemsnitligt antal fuldtidsansatte	36	32
	FORLAGET CICERO A/S (100%)		
	Nettoomsætning	24.746	33.015
Ørnevej 45	Årets resultat før skat	4.944	10.090
2400 København NV	Aktiekapital	660	660
Telefon 33 16 03 08	Egenkapital	14.374	19.491
CVR: 53 36 20 28	Gennemsnitligt antal fuldtidsansatte	5	5
	KREA MEDIE A/S (86,64%)		
	Nettoomsætning	33.436	37.990
Garmestervej 16A, 1. tv.	Årets resultat før skat	-93.245	-1.701
8600 Silkeborg	Aktiekapital	1.000	1.000
Telefon 87 23 11 50	Egenkapital	-47.430	32.545
CVR: 13 07 23 02	Gennemsnitligt antal fuldtidsansatte	10	10
	G.DK A/S (100%)		
	Nettoomsætning	24.961	-
Klareboderne 3	Årets resultat før skat	-4.676	-
1001 København K	Aktiekapital	1.000	-
Telefon 33 75 55 55	Egenkapital	-2.507	-
CVR: 31 87 13 60	Gennemsnitligt antal fuldtidsansatte	-	-

Tusinde kroner

		2009	2008
ATHENEUM INTERNATIONAL BOGHANDEL A/S (100%)			
	Nettoomsætning	13.355	13.913
Nørregade 6	Årets resultat før skat	-1.929	-1.537
1165 København K	Aktiekapital	-	500
Telefon 33 12 69 70	Egenkapital	-	-1.093
CVR: 85 03 14 14	Gennemsnitligt antal fuldtidsansatte	8	9
Virksomheden er solgt pr. 31. december 2009			

		2009	2008
FLEXIONAL APS (90%)			
	Nettoomsætning	3.347	701
	Årets resultat før skat	22	128
Klareboderne 3	Aktiekapital	125	125
1001 København K	Egenkapital	10.127	10.094
CVR: 25 36 67 51	Gennemsnitligt antal fuldtidsansatte	1	2

		2009	2008
ANPARTSELSKABET AF 22. DECEMBER 1982 (100%)			
	Nettoomsætning	-	-
Klareboderne 3	Årets resultat før skat	12	8
1001 København K	Aktiekapital	200	200
Telefon 33 75 56 81	Egenkapital	309	300
CVR: 70 44 20 19	Gennemsnitligt antal fuldtidsansatte	-	-

		2009	2008
PUBLIZON A/S (60%)			
	Nettoomsætning	668	-
Skt. Pauls Gade 25	Årets resultat før skat	-151	-
8000 Århus C	Aktiekapital	500	-
Telefon 70 27 97 37	Egenkapital	2.887	-
CVR: 28 99 06 69	Gennemsnitligt antal fuldtidsansatte	5	-
Virksomheden er købt pr. 12. november 2009			

Tusinde kroner

DANMARKSHISTORIEN I/S		2009	2008
Ejerforhold: Gyldendal (50%)		:	:
Gyldendals andel af årets nettoomsætning		250	3
Gyldendals andel af årets omkostninger		479	30
Gyldendals andel af årets resultat før skat		-229	-27
Klareboderne 3	Gyldendals andel af kortfristede aktiver	-	4.188
1001 København K	Gyldendals andel af kortfristede forpligtelser	-	219
Telefon 33 75 56 81	Gyldendals andel af egenkapitalen	-	3.969
CVR: 24 25 34 22	Gennemsnitligt antal fuldtidsansatte	-	-

Virksomheden er likvideret pr. 30. september 2009

#### ASSOCIEREDE VIRKSOMHEDER

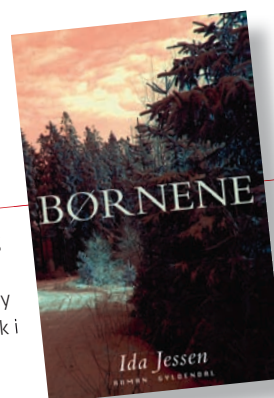
##### NYT JURIDISK FORLAG A/S

Ejerforhold : Gyldendal (50%)

Nettoomsætning		5.915	2.922
Årets resultat før skat		-2.096	-2.727
Aktiekapital		5.000	5.000
Lyngbyvej 17	Aktiver	7.850	8.362
2100 København Ø	Egenkapital	-728	1.369
Telefon 39 13 55 55	Forpligtelser	8.577	6.993
CVR: 30 48 87 41	Gennemsnitligt antal fuldtidsansatte	4	4

25.08.09

Ida Jessens roman *Børnene* udkommer. Den er en selvstændig fortsættelse af romanerne *Den der lyver* (2001) og *Det første jeg tænker på* (2006). Alle tre foregår i den fiktive Limfjordsby Hvium. Meget virkelig var til gengæld prisen, som *Børnene* fik i januar 2010: De Gyldne Laurbær.



# RESULTATOPGØRELSE

Tusinde kroner

	Note	GYLDENDAL		GYLDENDAL-KONCERNEN	
		2009	2008	2009	2008
Nettoomsætning	3	575.461	634.999	905.591	936.990
Vareforbrug	4	217.221	245.822	284.002	279.108
Honorar til forfattere m.fl.		91.189	104.280	134.686	156.506
<b>Bruttoavance</b>		<b>267.051</b>	<b>284.897</b>	<b>486.903</b>	<b>501.376</b>
Andre driftsindtægter		13.400	9.102	0	0
Andre eksterne omkostninger	5	108.904	124.533	160.263	174.368
<b>Bruttofortjeneste</b>		<b>171.547</b>	<b>169.466</b>	<b>326.640</b>	<b>327.008</b>
Personaleomkostninger	6	131.763	125.609	239.109	216.667
Af- og nedskrivninger	7	14.742	8.392	124.414	33.051
<b>Driftsresultat</b>		<b>25.042</b>	<b>35.465</b>	<b>-36.883</b>	<b>77.290</b>
Indtægter af kapitalandele i tilknyttede virksomheder		19.739	10.690	0	0
Nedskrivning af kapitalandele	12	-89.738	0	0	0
Nedskrivning af associerede virksomheder		-2.532	-2.500	-2.532	-2.048
Nedskrivning af joint ventures		0	-1.956	0	0
<b>Resultat før finansielle poster</b>		<b>-47.489</b>	<b>41.699</b>	<b>-39.415</b>	<b>75.242</b>
Finansielle indtægter	8	11.118	12.439	7.794	8.948
Finansielle omkostninger	9	4.143	4.627	3.582	5.782
<b>Resultat før skat</b>		<b>-40.514</b>	<b>49.511</b>	<b>-35.203</b>	<b>78.408</b>
Skat af årets resultat	15	5.632	11.858	2.250	21.666
<b>Årets resultat</b>		<b>-46.146</b>	<b>37.653</b>	<b>-37.453</b>	<b>56.742</b>

#### Fordeling af årets resultat:

Moderselskabets aktionærer				-37.395	56.742
Minoritetsinteresser				-58	0
<b>Årets resultat</b>				<b>-37.453</b>	<b>56.742</b>

#### Forslag til resultatdisponering:

Udbytte til aktionærerne		22.400	22.400		
Overført til næste år		-68.546	15.253		
<b>Årets resultat</b>		<b>-46.146</b>	<b>37.653</b>		

Bestyrelsen indstiller udbytte for året på 20 kr. pr. aktie (2008: 20 kr. pr. aktie) til godkendelse på generalforsamlingen.

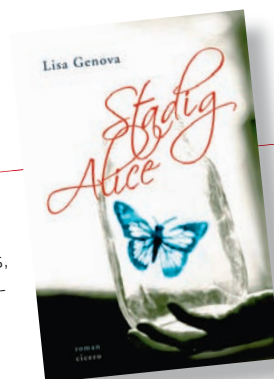
# TOTALINDKOMSTOPGØRELSE

Tusinde kroner

	Note	GYLDENDAL		GYLDENDAL-KONCERNEN	
		2009	2008	2009	2008
<b>Årets resultat</b>		<b>-46.146</b>	<b>37.653</b>	<b>-37.453</b>	<b>56.742</b>
Valutakursregulering vedr. udenlandsk virksomhed		0	0	1.720	-2.838
Dagsværdiregulering af sikringsinstrumenter	24	0	0	83	0
Skat af transaktioner i egenkapitalen	15	0	0	-21	0
<b>Anden totalindkomst</b>		<b>0</b>	<b>0</b>	<b>1.782</b>	<b>-2.838</b>
<b>Totalindkomst</b>		<b>-46.146</b>	<b>37.653</b>	<b>-35.671</b>	<b>53.904</b>
<b>Fordeling af totalindkomst:</b>					
Moderselskabets aktionærer				-35.613	53.904
Minoritetsinteresser				-58	0
<b>Totalindkomst</b>				<b>-35.671</b>	<b>53.904</b>

28.08.09

Lisa Genova: *Stadig Alice* (Cicero). Romanen følger Alice Howland, kognitiv psykolog ved Harvard, verdenskendt lingvist, men lidt glemsom af og til. Det viser sig, at hun har alzheimer. Hendes ellers så lyse tilværelse slukkes, og forude er der kun mørke og tomhed. Bogen, der netop er blevet filmatiseret, udkom også som lydbog.



01.09.09

Gyldendals internetboghandel hedder nu g.dk

# BALANCE PR. 31. DECEMBER

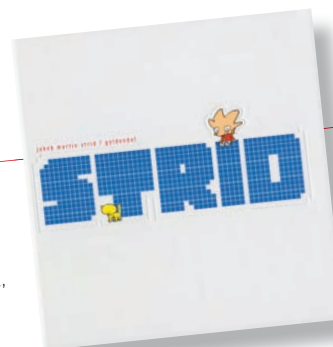
		Tusinde kroner			
		GYLDENDAL		GYLDENDAL- KONCERNEN	
Aktiver	Note	2009	2008	2009	2008
Langfristede aktiver	:	:	:	:	:
<i>Immaterielle aktiver</i>	10				
Goodwill		4.916	4.916	8.927	43.081
Udgivelsesrettigheder		9.997	18.482	54.136	99.992
IT brugsrettigheder		4.013	1.596	4.030	1.639
Domænerettigheder		0	0	13.170	13.170
Udviklingsprojekter		168	2.796	5.312	16.221
Igangværende udviklingsprojekter		0	3.359	1.148	4.439
		19.094	31.149	86.723	178.542
<i>Materielle aktiver</i>	11				
Grunde og bygninger		47.939	18.077	87.514	57.827
Tekniske anlæg og maskiner		1.099	1.518	4.529	5.122
Andre anlæg, driftsmateriel og inventar		4.837	5.832	7.683	9.217
Indretning af lejede lokaler		0	0	185	131
Aktiver under opførelse		0	18.288	44.060	18.626
		53.875	43.715	143.971	90.923
<i>Finansielle aktiver</i>	12				
Kapitalandele i tilknyttede virksomheder		80.373	117.318	-	-
Andre finansielle tilgodehavender		1.184	0	1.184	0
Tilgodehavender hos tilknyttede virksomheder		2.363	7.105	-	-
Tilgodehavender hos associerede virksomheder		0	2.519	0	2.519
Andre kapitalandele og værdipapirer		2.442	2.442	2.442	2.442
		86.362	129.384	3.626	4.961
<b>Langfristede aktiver i alt</b>		<b>159.331</b>	<b>204.248</b>	<b>234.320</b>	<b>274.426</b>
Kortfristede aktiver					
<i>Varebeholdninger</i>					
Råvarer og hjælpematerialer		0	0	10	11
Varer under fremstilling		37.003	39.245	47.305	46.900
Fremstillede færdigvarer og handelsvarer		73.901	72.818	106.421	103.829
		110.904	112.063	153.736	150.740
<i>Tilgodehavender</i>					
Tilgodehavender fra salg af varer og tjenesteydelser	13	52.390	56.499	169.565	191.291
Tilgodehavender hos tilknyttede virksomheder		110.529	156.813	-	-
Selskabsskat	15	7.092	2.739	11.325	3.382
Andre tilgodehavender		22.059	19.773	39.869	38.161
Periodeafgrænsningsposter		18.795	20.605	30.135	29.190
		210.865	256.429	250.894	262.024
Likvide beholdninger	14	19.960	11.347	32.170	56.562
<b>Kortfristede aktiver i alt</b>		<b>341.729</b>	<b>379.839</b>	<b>436.800</b>	<b>469.326</b>
<b>Aktiver i alt</b>		<b>501.060</b>	<b>584.087</b>	<b>671.120</b>	<b>743.752</b>

Tusinde kroner

		GYLDENDAL		GYLDENDAL-KONCERNEN	
	Note	2009	2008	2009	2008
<b>Passiver</b>					
<i>Egenkapital</i>					
Aktiekapital		22.400	22.400	22.400	22.400
Valutakursregulering		0	0	-718	-2.438
Andre reserver		0	0	62	0
Overført resultat		207.694	287.989	285.119	356.663
Egenkapital tilhørende moderselskabets aktionærer		230.094	310.389	306.863	376.625
Egenkapital tilhørende minoritetsinteresser		-	-	1.152	-
<b>Egenkapital i alt</b>		<b>230.094</b>	<b>310.389</b>	<b>308.015</b>	<b>376.625</b>
<b>Forpligtelser</b>					
<i>Langfristede forpligtelser</i>					
Pension	18	4.601	1.000	4.601	1.700
Udskudt skat	15	7.000	3.150	21.020	23.275
Anden gæld	19	1.644	16.517	1.768	16.855
Bankgæld	20	2.499	7.515	8.312	14.077
<b>Langfristede forpligtelser i alt</b>	<b>17</b>	<b>15.744</b>	<b>28.182</b>	<b>35.701</b>	<b>55.907</b>
<i>Kortfristede forpligtelser</i>					
Bankgæld	20	74.219	23.020	74.969	23.983
Pension	18	514	4.000	514	4.000
Leverandører af varer og tjenesteydelser		29.310	46.261	49.126	62.822
Gæld til tilknyttede virksomheder		36.757	34.849	-	-
Anden gæld	19	110.382	119.392	196.866	197.291
Periodeafgrænsningsposter		1.040	4.694	2.929	5.583
Andre hensatte forpligtelser	21	3.000	13.300	3.000	17.541
<b>Kortfristede forpligtelser i alt</b>		<b>255.222</b>	<b>245.516</b>	<b>327.404</b>	<b>311.220</b>
<b>Forpligtelser i alt</b>		<b>270.966</b>	<b>273.698</b>	<b>363.105</b>	<b>367.127</b>
<b>Passiver i alt</b>		<b>501.060</b>	<b>584.087</b>	<b>671.120</b>	<b>743.752</b>
Eventualforpligtelser m.v.	22				
Nærtstående parter	23				
Finansielle aktiver og forpligtelser	24				

10.09.09

I selskab med sin lille gule kat er Strid tilbage på en slags mission rundt omkring i fantasien, teknikken og naturen. På Sydpolen for at spille musik fra sit superpersoniske anlæg for hvalerne, pingvinerne og de andre, eller han er på tur på savannen i sin gule Lamborghini for at kunne losse et næsehorn bagi - og komme hurtigt væk. Stilsikkert, morsomt, rørende, poetisk, anderledes og tæt på genialt.



# EGENKAPITALOPGØRELSE

GYLDENDAL

Tusinde kroner

	Aktie- kapital :	Overført resultat :	I alt :
Egenkapital 01.01.2008	22.400	378.285	400.685
Årets resultat 2008	-	37.653	37.653
Totalindkomst for året	0	37.653	37.653
Køb af egne aktier	-	-28.018	-28.018
Udbytte	-	-100.800	-100.800
Udbytte egne aktier	-	869	869
	0	-127.949	-127.949
<b>Egenkapital 31.12.2008</b>	<b>22.400</b>	<b>287.989</b>	<b>310.389</b>
Årets resultat 2009	-	-46.146	-46.146
Totalindkomst for året	0	-46.146	-46.146
Køb af egne aktier	-	-12.460	-12.460
Udbytte	-	-22.400	-22.400
Udbytte egne aktier	-	711	711
	0	-34.149	-34.149
<b>Egenkapital 31.12.2009</b>	<b>22.400</b>	<b>207.694</b>	<b>230.094</b>

11.09.09

Ole Sønnichsen: *Dirch Passer*.  
Den ultimative biografi om Danmarks største komiker. Her fortæller venner og kolleger som Ulf Pilgaard, Ghita Nørby og Helle Virkner om hans store talent og om at arbejde sammen med ham - og flere familiemedlemmer beretter om, hvordan han var som far og ægtemand.



## GYLDENDAL-KONCERNEN

Tusinde kroner

	Aktie- kapital :	Andre reserver :	Valutakurs- regulering :	Overført resultat :	Egenkapital, moderselskabets aktionærer :	Egenkapital, minoritets- interesser :	I alt :
Egenkapital 01.01.2008	22.400	0	400	427.870	450.670	-	450.670
Årets resultat 2008	-	-	-	56.742	56.742	-	56.742
Dattervirksomhed	-	-	-2.838	0	-2.838	-	-2.838
Totalindkomst for året	0	0	-2.838	56.742	53.904	0	53.904
Køb af egne aktier	-	-	-	-28.018	-28.018	-	-28.018
Udbytte	-	-	-	-100.800	-100.800	-	-100.800
Udbytte egne aktier	-	-	-	869	869	-	869
	0	0	0	-127.949	-127.949	0	-127.949
<b>Egenkapital 31.12.2008</b>	<b>22.400</b>	<b>0</b>	<b>-2.438</b>	<b>356.663</b>	<b>376.625</b>	<b>0</b>	<b>376.625</b>
Årets resultat 2009	-	-	-	-37.395	-37.395	-58	-37.453
Valutakursregulering af dattervirksomhed	-	-	1.720	-	1.720	-	1.720
Dagsværdiregulering af sikringsinstrumenter	-	83	-	-	83	-	83
Skat af transaktioner i egenkapitalen	-	-21	-	-	-21	-	-21
Totalindkomst for året	0	62	1.720	-37.395	-35.613	-58	-35.671
Køb af egne aktier	-	-	-	-12.460	-12.460	-	-12.460
Minoritetsinteresse ved køb af Publizon A/S	-	-	-	-	0	1.210	1.210
Udbytte	-	-	-	-22.400	-22.400	-	-22.400
Udbytte egne aktier	-	-	-	711	711	-	711
	0	0	0	-34.149	-34.149	1.210	-32.939
<b>Egenkapital 31.12.2009</b>	<b>22.400</b>	<b>62</b>	<b>-718</b>	<b>285.119</b>	<b>306.863</b>	<b>1.152</b>	<b>308.015</b>

*Selskabskapital*

A-aktier (560.000 stk.)	11.200
B-aktier (560.000 stk.)	11.200
	22.400

I henhold til selskabets vedtægter er aktierne fordelt i størrelser á 20 kr. A-aktier har modsat B-aktier stemmeret.

Der har ikke været ændringer til selskabets kapital i de seneste 5 år.

### *Egne aktier*

Gyldendalske Boghandel, Nordisk Forlag A/S har fået bemyndigelse til at erhverve op til 10 % af aktiekapitalen.

Beholdningen af egne aktier udgjorde ved indgangen til 2008 0 stk. Der blev i 2008 erhvervet 35.160 stk. egne aktier for 28.018 t. kr. (pålydende værdi 703 t. kr.). Hermed ejede Gyldendal 3,14 % af den samlede aktiekapital pr. 31. december 2008.

I 2009 har Gyldendal erhvervet 18.100 stk. egne aktier for 12.460 t. kr. (pålydende værdi 362 t. kr.) og solgt 10 stk. egne aktier til en værdi af 0 kr. (pålydende værdi 200 kr.). Hermed ejer Gyldendal 4,75 % af den samlede aktiekapital pr. 31. december 2009.

14.09.09

Anlil Frolov er uddannet NLP-terapeut, coach og enneagram-konsulent. Speciale i bl.a. selvværdsproblemer. Marianne Egense er uddannet sygeplejerske, sexolog og PREP-konsulent, og hun har bl.a. været brevkasseskribent i ALT for damerne. *Sådan piger!* er en håndbog til teenagepiger om at sætte grænser, sige fra, styrke selvtillid og selvværd. (Høst & Søn).



# ● ● PENGESTRØMSOPGØRELSE

Tusinde kroner

		GYLDENDAL		GYLDENDAL-KONCERNEN	
	Note	2009	2008	2009	2008
	:	:	:	:	:
Driftsresultat i alt (EBIT)		25.042	35.465	-36.883	77.290
Af- og nedskrivninger	7	14.742	8.392	124.414	33.051
Andre ikke kontante bevægelser		-10.419	2.833	-14.873	3.596
Ændring i:					
Varebeholdninger		640	2.690	-3.256	623
Tilgodehavender		-1.142	4.938	21.029	29.994
Kortfristede forpligtelser		-16.150	6.304	-12.867	-13.421
Pengestrømme fra driften		12.713	60.622	77.564	131.133
Modtagne finansielle indtægter	8	5.307	8.027	1.983	4.536
Betalte finansielle omkostninger	9	-4.143	-3.635	-3.224	-4.099
Afregnet selskabsskat	15	-6.135	-12.703	-11.970	-11.795
<b>Pengestrømme fra driftsaktivitet</b>		<b>7.742</b>	<b>52.311</b>	<b>64.353</b>	<b>119.775</b>
Modtaget udbytte fra dattervirksomheder		16.000	12.500	-	-
Køb af immaterielle aktiver	10	-624	-16.316	-25.225	-44.958
Salg af immaterielle aktiver	10	0	0	0	6.461
Køb af materielle aktiver	11	-13.824	-20.304	-61.300	-24.574
Salg af materielle aktiver	11	916	441	1.281	666
Køb af finansielle aktiver	12	-2.820	-7.500	0	0
Salg af finansielle aktiver	12	752	8.739	752	6.782
Afregning vedr. KREA Medie forpligtelse		-11.563	-10.996	-11.563	-10.996
Køb af virksomheder	25	0	0	-3.565	-5.776
Salg af virksomheder	26	0	0	-197	0
<b>Pengestrømme fra investeringsaktivitet</b>		<b>-11.163</b>	<b>-33.436</b>	<b>-99.817</b>	<b>-72.395</b>
Afdrag på bankgæld		-5.028	-4.999	-5.990	-5.536
Køb af egne aktier		-12.460	-28.018	-12.460	-28.018
Betalt udbytte til aktionærerne (netto)		-21.689	-99.931	-21.689	-99.931
<b>Pengestrømme fra finansieringsaktivitet</b>		<b>-39.177</b>	<b>-132.948</b>	<b>-40.139</b>	<b>-133.485</b>
Ændring i likvider		-42.598	-114.073	-75.603	-86.105
Likvider primo		-6.663	107.410	38.552	124.657
<b>Likvider ultimo</b>		<b>-49.261</b>	<b>-6.663</b>	<b>-37.051</b>	<b>38.552</b>
Der fordeler sig således:					
Likvide beholdninger	14	19.960	11.347	32.170	56.562
Træk på kassekredit		-69.221	-18.010	-69.221	-18.010
		<b>-49.261</b>	<b>-6.663</b>	<b>-37.051</b>	<b>38.552</b>

Af koncernens likvide midler indestår 0 kr. (2008: 4.010 t. kr.) på en deponeret konto.



25.09.09

Helle Helle fik, som den første dansker, P.O. Enquist-prisen. Denne blev uddelt ved et stort pressedækket arrangement på Göteborg Bogmessen. Prisen er på 5000 euro og tildeles "en yngre forfatter på vej ud i Europa".

## NOTEOVERSIGT

1. Anvendt regnskabspraksis
2. Segmentopgørelse
3. Nettoomsætning
4. Vareforbrug
5. Andre eksterne omkostninger
6. Personaleomkostninger
7. Af- og nedskrivninger
8. Finansielle indtægter
9. Finansielle omkostninger
10. Immaterielle aktiver
11. Materielle aktiver
12. Finansielle aktiver
13. Tilgodehavender
14. Likvide beholdninger
15. Skat af årets resultat
16. Resultat pr. aktie
17. Langfristede forpligtelser
18. Pensionslignende forpligtelser
19. Anden gæld
20. Bankgæld
21. Andre hensatte forpligtelser
22. Eventualforpligtelser
23. Nærtstående parter
24. Finansielle aktiver og forpligtelser
25. Køb af virksomheder
26. Salg af virksomheder

## NOTE

1

### ANVENDT REGNSKABSPRAKSIS

Koncernregnskabet og årsregnskabet for Gyldendalske Boghandel, Nordisk Forlag A/S, der omfatter både årsregnskab for moderselskabet og koncernregnskab, aflægges i overensstemmelse med International Financial Reporting Standards (IFRS) som godkendt af EU og yderligere danske oplysningskrav til årsrapporter for regnskabsklasse D (børsnoteret), jf. IFRS-bekendtgørelsen udstedt i henhold til årsregnskabsloven. Gyldendalske Boghandel, Nordisk Forlag A/S er et aktieselskab med hjemsted i Danmark.

Koncernregnskabet og moderselskabsregnskabet opfylder tillige International Financial Reporting Standards (IFRS) udstedt af International Accounting Standards Boards (IASB).

Koncernregnskabet og moderselskabsregnskabet aflægges i danske kroner, der anses for at være præsentationsvalutaen for koncernens aktiviteter og den funktionelle valuta for moderselskabet.

Koncernregnskabet og moderselskabsregnskabet aflægges på basis af historiske kostpriser bortset fra aktiver klassificeret som disponible for salg, som måles til dagsværdi. Anvendt regnskabspraksis, der er uændret i forhold til sidste år, og koncernregnskabet og moderselskabsregnskabet er aflagt i overensstemmelse med de nye og ændrede standarder (IFRS/IAS) samt fortolkningsbidrag (IFRIC), der gælder for regnskabsåret, der begynder 1. januar 2009.

### NYE STANDARDER OG FORTOLKNINGSBIDRAG

Ændret IAS 1, *Præsentation af årsregnskaber* (september 2007), introducerer ændret terminologi vedrørende regnskabsopgørelserne og ændringer i format og indhold af regnskabsopgørelserne. Derudover er der nu krav om at præsentere balancen for begyndelse af sammenligningsåret.

30.09.09

Henrik Tüchsen og Søren Funch - *Aamund* - om enspænderen, livsværket og familien. Asger Aamund og familie er kendte. Meget kendte. Men hvad har han egentlig tjent sine penge på, hvad laver hans virksomhed, og hvordan er han som chef, ægtemand, bror og far? En medrivende og anmelderrost fortælling om Aamunds fortid, nutid og fremtid.





01.10.09

*Er I der?* er titlen på Danmarks første ungdomsroman, der fra i dag begynder sin tilblivelse på Facebook. De fire erfarne børnebogsforfattere Daniel Zimakoff, Alberte Winding, Glenn Ringtved og Anne-Marie Donslund står bag. Bogen skal udkomme til foråret 2010.



Ændret IAS 23, *Låneomkostninger*, betyder at koncernen indregner låneomkostninger i kostprisen for kvalificerede aktiver i form af immaterielle og materielle aktiver samt varebeholdninger med længere fremstillingsperioder.

IFRS 8, *Driftssegmenter* (november 2006), påvirker alene koncernens segmenter. Standarden kræver, at koncernens segmentrapportering tager afsæt i driftssegmenter. Driftssegmenter er de forretningsenheder, som den daglige koncernledelse løbende overvåger, og for hvilke der findes separat regnskabsrapportering til ledelsesformål, som den øverste operationelle ledelse anvender til ressourceallokering og ressourceopfølgning.

IFRS 7, *Finansielle instrumenter*, stiller krav om udvidede oplysninger vedrørende dagsværdimålinger og likviditetsrisiko.

De nye implementerede standarder har ikke medført ændringer i anvendt regnskabspraksis.

## STANDARDE OG FORTOLKNINGSBIDRAG, DER ENDNU IKKE ER TRÅDT I KRAFT

På tidspunktet for offentliggørelse af denne årsrapport er en række nye eller ændrede standarder og fortolkningsbidrag endnu ikke trådt i kraft eller godkendt af EU, og derfor er de ikke indarbejdet i årsrapporten.

Implementering af den ændrede IFRS 3, *Virksomhedssammenslutninger*, betyder, at koncernen fra og med regnskabsåret 2010 skal indregne købsomkostninger og ændringer til betingede købsvederlag ved virksomhedskøb direkte i resultatet. Implementeringen kan endvidere betyde ændret regnskabspraksis for dels indregning af goodwill relateret til minoritetsinteressers andel af købte virksomheder, og dels trinvisse overtagelser af virksomheder og delvise afhændelser af kapitalandele i dattervirksomheder.

IAS 27, *Koncernregnskaber og separate årsregnskaber*, implementeres med virkning fra og med regnskabsåret, der begynder 1. januar 2010. De væsentligste ændringer til IAS 27 vedrører den regnskabsmæssige behandling af transaktioner, der medfører ændring i koncernens ejerandele i dens dattervirksomheder.

01.10.09

www.undervisningsavisen.dk går i luften. Web-sitet er udviklet i samarbejde med Politiken og leverer aktuelle nyhedstemaer til samfundsfag i folkeskolen.



Det er ledelsens vurdering, at anvendelse af de øvrige nye og ændrede standarder og fortolkningsbidrag ikke vil få væsentlig indvirkning på årsrapporten for de kommende regnskabsår.

## VÆSENTLIGE REGNSKABSMÆSSIGE SKØN, FORUDSÆTNINGER OG USIKKERHEDER

Ved opgørelsen af den regnskabsmæssige værdi af aktiver og forpligtelser kræves skøn over, hvorledes fremtidige begivenheder påvirker værdien på balancedagen. Skøn, der er væsentlige for regnskabsaflæggelsen, foretages bl.a. ved opgørelsen af af- og nedskrivninger, varedebitorer, varebeholdninger og andre forpligtelser.

De anvendte skøn er baseret på forudsætninger, der vurderes at være forsvarlige, men som i sagens natur er usikre. Forudsætningerne kan være ufuldstændige eller unøjagtige, og uventede begivenheder eller omstændigheder kan opstå. Endvidere er Gyldendal-koncernen underlagt risici og usikkerheder, som kan føre til, at de faktiske resultater afviger fra disse skøn. Særlige risici er omtalt i regnskabsberetningen.

## GENINDVINDINGSVÆRDI FOR GOODWILL, UDGIVELSESRETTIGHEDER OG ANDRE IMMATERIELLE AKTIVER

Fastlæggelse af nedskrivningsbehov på indregnede goodwill- og rettighedsbeløb kræver opgørelse af kapitalværdier for de pengestrømsfrembringende enheder, hvortil goodwill- og rettighedsbeløbene er fordelt. Opgørelse af kapitalværdien fordrer et skøn over forventede fremtidige pengestrømme i den enkelte pengestrømsfrembringende enhed samt fastlæggelse af en rimelig diskonteringsfaktor. Den regnskabsmæssige værdi af goodwill og rettigheder er pr. 31. december 2009 63 mio. kr. (2008: 143 mio. kr.). For nærmere beskrivelse af anvendte diskonteringsfaktorer mv. henvises til note 10 (immaterielle aktiver).

02.10.09

Lone Aburas modtager under Trekantområdets Litteraturfestival debutantprisen for sin roman *Føtexsøen*.



05.10.09

Glenn Coopers debutroman er en dramatisk og veldrejet spændingsroman og en international bestseller. (Cicero).



## GENERELT OM INDREGNING OG MÅLING

Aktiver indregnes i balancen, når det som følge af en tidligere begivenhed er sandsynligt, at fremtidige økonomiske fordele vil tilflyde selskabet, og aktivets værdi kan måles pålideligt.

Forpligtelser indregnes i balancen, når selskabet som følge af en tidligere begivenhed har en retlig eller faktisk forpligtelse og det er sandsynligt, at fremtidige økonomiske fordele vil fragå selskabet, og forpligtelsens værdi kan måles pålideligt.

Ved første indregning måles aktiver og forpligtelser til kostpris. Måling efter første indregning sker som beskrevet for hver enkelt regnskabspost nedenfor.

Ved indregning og måling tages hensyn til forudsigelige risici og tab, der fremkommer, inden koncernregnskabet og årsregnskabet aflægges, og som be- eller afkræfter forhold, der eksisterede på balancedagen.

I resultatet indregnes indtægter i takt med, at de indtjenes, mens omkostninger indregnes med de beløb, der vedrører regnskabsåret. Værdireguleringer af finansielle aktiver og forpligtelser indregnes i resultatet.

## KONCERNREGNSKABET

Koncernregnskabet omfatter modervirksomheden Gyldendalske Boghandel, Nordisk Forlag A/S samt dattervirksomhederne, hvor modervirksomheden besidder mere end 50 % af stemmerettighederne eller på anden måde har bestemmende indflydelse.

Virksomheder, hvori koncernen direkte eller indirekte besidder mellem 20 % og 50 % af stemmerettighederne og har betydelig indflydelse, men ikke kontrol, betragtes som associerede virksomheder.

### *Konsolideringsprincipper*

Koncernregnskabet er udarbejdet som et sammendrag af moderselskabets årsregnskab og dattervirksomhedernes omarbejdede årsrapporter til International Financial Reporting Standards (IFRS) som godkendt af EU ved sammenlægning af ensartede regnskabsposter. Ved konsolideringen foretages fuld eliminering af koncerninterne indtægter og omkostninger, aktiebesiddelser, interne mellemværender og udbytter samt af realiserede og urealiserede fortjenester og tab ved transaktioner mellem de konsoliderede virksomheder. De regnskaber, der anvendes til brug for konsolideringen, udarbejdes i overensstemmelse med koncernens regnskabspraksis. I koncernregnskabet indregnes dattervirksomhedernes regnskabsposter 100 %.

### *Minoritetsinteresser*

Ved første indregning måles minoritetsinteresser enten til dagsværdi eller til deres forholdsmæssige andel af dagsværdien af den overtagne virksomheds identificerbare aktiver, forpligtelser og eventualforpligtelser. Valg af metode foretages for hver enkelt transaktion. Minoritetsinteresserne reguleres efterfølgende for deres forholdsmæssige andel af ændringer i dattervirksomhedernes egenkapital. Totalindkomsten allokeres til minoritetsinteresserne, uanset at minoritetsinteressen derved måtte blive negativ.

Køb af minoritetsandele i en dattervirksomhed og salg af minoritetsandele i en dattervirksomhed, som ikke medfører ophør af kontrol, behandles i koncernregnskabet som en egenkapitaltransaktion, og forskellen mellem vederlaget og den regnskabsmæssige værdi allokeres til moderselskabets andel af egenkapitalen.

### *Fortjeneste eller tab ved salg af dattervirksomhed*

Fortjeneste eller tab ved salg af dattervirksomheder, der medfører ophør af kontrol og betydelig indflydelse, opgøres som forskellen mellem på den ene side dagsværdien af salgsprovenuet eller afviklingssummen og dagsværdien af eventuelle resterende kapitalandele, og på den anden side den regnskabsmæssige værdi af nettoaktiverne på afhændelses- eller afviklingstidspunktet. Den herved opgjorte fortjeneste eller tab indregnes i resultatet.

### *Virksomhedssammenslutninger*

Nyerhvervede eller nystiftede virksomheder indregnes i koncernregnskabet fra overtagelsestidspunktet (overtagelse af kontrol). Sammenligningstal korrigeres ikke for nyerhvervede virksomheder. Kapitalandele i dattervirksomheder udlignes med den forholdsmæssige andel af dattervirksomhedernes dagsværdi af nettoaktiver og forpligtelser på anskaffelsestidspunktet. Positive forskelsbeløb (goodwill) mellem anskaffelsværdi og dagsværdi af overtagne identificerede aktiver og forpligtelser indregnes som goodwill. Negative forskelsbeløb mellem anskaffelsværdi og dagsværdi af overtagne identificerede aktiver og forpligtelser indregnes i resultatet på overtagelsestidspunktet. Hvis en virksomhedssammenslutning ved første regnskabsmæssige indregning kun kan opgøres midlertidigt, indregnes reguleringer til goodwillbeløbet eller til den regnskabsmæssige værdi af aktiver, forpligtelser eller eventualforpligtelser inden for 12 måneder efter overtagelsestidspunktet. Kostprisen for en virksomhed består af dagsværdien af det erlagte vederlag tillagt de omkostninger, der direkte kan henføres til virksomhedsovertagelsen. Hvis vederlagets endelige fastsættelse er betinget af en eller flere fremtidige begivenheder, indregnes disse reguleringer kun i kostprisen, hvis den pågældende begivenhed er sandsynlig, og effekten på vederlaget kan opgøres pålideligt. Solgte virksomheder indgår i resultatet frem til afhændelsestidspunktet, der er det tidspunkt, hvor kontrollen overgår til tredjemand.

Ændringer i skøn over betingede købsvederlag indregnes i resultatet.

### *Omregning af fremmed valuta*

Transaktioner i anden valuta end den enkelte virksomheds funktionelle valuta omregnes ved første indregning til transaktionsdagens kurs. Tilgodehavender, gæld og andre monetære poster i fremmed valuta, som ikke er afregnet på balancedagen, omregnes til balancedagens valutakurs. Valutakursdifferencer, der opstår mellem transaktionsdagen og henholdsvis betalingsdagen og balancedagen, indregnes i resultatet som finansielle poster.

Valutakursdifferencer, der er opstået ved omregning af udenlandske virksomheders balanceposter ved årets begyndelse til balancedagens valutakurser og ved omregning af resultat fra gennemsnitskurser til balancedagens valutakurser, indregnes i anden totalindkomst. Tilsvarende indregnes valutakursdifferencer, der er opstået som følge af ændringer, som er foretaget direkte i den udenlandske virksomheds egenkapital, også i anden totalindkomst.

### *Afledte finansielle instrumenter*

Afledte finansielle instrumenter måles ved første indregning og efterfølgende i balancen til dagsværdi. Afledte finansielle instrumenter indregnes under hhv. andre tilgodehavender og anden gæld.

Ændringen i dagsværdien af afledte finansielle instrumenter, der er klassificeret som og opfylder betingelserne for sikring af dagsværdien af et indregnet aktiv eller en indregnet forpligtelse, indregnes i resultatet sammen med ændringer i værdien af det sikrede aktiv eller den sikrede forpligtelse. Ændringen i dagsværdien af afledte finansielle instrumenter, der er klassificeret som og opfylder betingelserne for sikring af fremtidige transaktioner, indregnes direkte på egenkapitalen. Når de sikrede transaktioner realiseres, indregnes de akkumulerede ændringer som en del af kostprisen for de pågældende regnskabsposter.

For afledte finansielle instrumenter, som ikke opfylder betingelserne for behandling som sikringsinstrumenter, indregnes ændringerne i dagsværdi løbende i resultatet som finansielle poster.

07.10.09

Hans Mortensen: *Dét, Svend mener er ...* Bogen bygger på en række samtaler om politik, ideologi og livssyn. Samtalerne fandt sted i foråret og sommeren 2009, helt frem til Aukens død i august måned.



09.10.09

Thomas Boberg modtager Holger Drachmanns forfatterlegat.



### *Selskabsskat og udskudt skat*

Skat af årets resultat er beregnet med 25 % af årets resultat korrigeret for ikke skattepligtige indtægter og omkostninger. Betalt acontoskat modregnes i skyldig skat ved årets udgang. Gyldendal er omfattet af de danske regler om tvungen sambeskatning med alle danske dattervirksomheder. Den aktuelle selskabsskat fordeles mellem de sambeskattede virksomheder i forhold til disses skattepligtige indkomster (fuld fordeling med refusion vedrørende de skattemæssige underskud). Gyldendal er administrationselskab for sambeskatningen og afregner som følge heraf alle betalinger af selskabsskat med skattemyndighederne.

Udskudt skat indregnes efter den balanceorienterede gælds metode af alle midlertidige forskelle mellem regnskabsmæssige og skattemæssige værdier af aktiver og forpligtelser, bortset fra udskudt skat på midlertidige forskelle, der er opstået ved enten første indregning af goodwill eller ved første indregning af en transaktion, der ikke er en virksomhedssammenslutning, og hvor den midlertidige forskel konstateret på tidspunktet for første indregning hverken påvirker det regnskabsmæssige resultat eller den skattepligtige indkomst.

Udskudt skat er opført under langfristede gældsforpligtelser med 25 %. Skatteaktiver indregnes alene, når det vurderes, at det fremtidige fradrag kan anvendes af selskabet eller øvrige selskaber, som indgår i sambeskatningen. Udskudte skatteaktiver indregnes – enten ved modregning i udskudte skatteforpligtelser eller som nettoaktiver – med den værdi, hvortil aktiverne forventes at kunne realiseres, enten ved udligning i skat af fremtidig indtjening eller ved modregning i udskudte skatteforpligtelser. Skatteværdien af fremførbare skattemæssige underskud opføres som aktiver, når det er sandsynligt, at de inden for et kortere åremål vil reducere fremtidige skattebetalinger. For de sambeskattede virksomheder afsættes udskudte skatteforpligtelser eller skatteaktiver i de enkelte virksomheder.

Skat, der kan henføres til poster, som indregnes direkte på egenkapitalen, føres ligeledes på egenkapitalen.

### *Ophørte aktiviteter bestemt for salg*

Ophørte aktiviteter er væsentlige forretningsområder, der er solgt eller efter en samlet plan er bestemt for salg. Dattervirksomheder, der alene er erhvervet med henblik på videresalg, anses for at være en ophørt aktivitet.

Resultatet af ophørte aktiviteter præsenteres i totalindkomstopgørelsen som en særskilt post, der består af driftsresultat efter skat for den pågældende aktivitet og eventuelle gevinster eller tab ved dagsværdiregulering eller salg af aktiverne og forpligtelserne tilknyttet aktiviteten.

## RESULTAT- OG TOTALINDKOMSTOPGØRELSEN

### *Nettoomsætning*

Nettoomsætningen, der vedrører salg af bøger og serviceydelser, indregnes i resultatet, når levering og risikoovergang til køber har fundet sted. Nettoomsætning indregnes eksklusiv moms og rabatter i forbindelse med salget.

### *Vareforbrug*

Vareforbrug omfatter de omkostninger, der er anvendt for at fremstille de varer, der indgår i nettoomsætningen.

### *Personaleomkostninger*

Personaleomkostninger omfatter gager, løn og sociale omkostninger til aflønning af selskabets personale.

### *Andre eksterne omkostninger*

Andre eksterne omkostninger omfatter omkostninger til administration, herunder omkostninger til IT, markedsføring, ejendommenes drift og kontorhold m.v.

### *Indtægter af kapitalandele fra tilknyttede virksomheder*

I moderselskabet omfatter regnskabsposten nedskrivninger samt årets udbytte fra tilknyttede virksomheder. Udbytte indregnes, når aktionærernes ret til at modtage udbytte er godkendt på generalforsamlingen.

### *Finansielle indtægter og omkostninger*

Finansielle poster omfatter renteindtægter og renteomkostninger, kursreguleringer, amortiseringstillæg vedrørende prioritetsgæld samt dagsværdireguleringer.

## BALANCEN

### *Immaterielle aktiver*

Immaterielle aktiver måles til anskaffelseskost med fradrag af akkumulerede afskrivninger og nedskrives til genindvindingsværdien, såfremt denne er lavere end den regnskabsmæssige værdi.

Erhvervede rettigheder måles til anskaffelseskost med fradrag af akkumulerede afskrivninger. Rettigheder afskrives lineært afhængig af forventet levetid, 5-7 år. Erhvervede rettigheder nedskrives til eventuel lavere genindvindingsværdi.

Goodwill indregnes og måles ved første indregning som forskellen mellem kostprisen for den overtagne virksomhed og dagsværdien af de overtagne aktiver, forpligtelser og eventualforpligtelser. Goodwill indregnes som et aktiv og underkastes en test for værdiforringelse mindst en gang årligt. Eventuelle nedskrivninger indregnes direkte i årets resultat og tilbageføres ikke efterfølgende. Den regnskabsmæssige behandling af overtagelse af virksomheder, hvortil goodwill er forbundet, er beskrevet i afsnittet om virksomhedssammenslutninger.

Igangværende og færdiggjorte udviklingsprojekter indregnes som immaterielle anlægsaktiver, når det vedrører produkter og processer, der er klart definerede og identificerbare, hvor den tekniske udnyttelsesgrad, tilstrækkelige ressourcer og et potentielt fremtidigt marked eller udviklingsmulighed i virksomheden kan påvises, og hvor det er hensigten at fremstille, markedsføre eller anvende det pågældende produkt eller den pågældende proces. Øvrige udviklingsomkostninger indregnes som omkostninger i resultatopgørelsen, når omkostningerne afholdes.

Kostprisen for udviklingsprojekter omfatter omkostninger, der direkte kan henføres til udviklingsprojekterne.

Forudbetaling på immaterielle aktiver måles til anskaffelsespris, som omfatter direkte omkostninger, der er tilknyttet anskaffelsen og omkostninger til færdiggørelse af aktivet indtil det tidspunkt, hvor aktivet tages i brug. Afskrivning på aktivet påbegyndes, når aktivet tages i brug.

Færdiggjorte udviklingsprojekter afskrives lineært over den forventede brugstid. Afskrivningsperioden udgør sædvanligvis 3-5 år.

Immaterielle aktiver og domænerettigheder med ubestemmelige brugstider amortiseres ikke, men testes minimum én gang årligt for værdiforringelse. Hvis den regnskabsmæssige værdi af aktiverne overstiger genindvindingsværdien, nedskrives til den lavere værdi, jf. afsnittet om nedskrivning nedenfor.

### *Materielle aktiver*

Grunde og bygninger måles til anskaffelsværdi med fradrag af akkumulerede af- og nedskrivninger. Bygningerne afskrives lineært over aktivernes forventede levetid til den forventede restværdi. Den forventede levetid er vurderet til 25-50 år. Der foretages årlig vurdering af aktivets restværdi og levetid, og eventuel regulering foretages pr. balancedagen.

Tekniske anlæg og maskiner og andre driftsmidler måles til anskaffelsværdi med fradrag af akkumulerede afskrivninger. Afskrivningerne foretages lineært med varierende procentsatser afhængig af forventet levetid, der er vurderet til 3-10 år.

Forudbetaling på materielle anlæg måles til anskaffelsespris, som omfatter direkte omkostninger, der er tilknyttet anskaffelsen og omkostninger til færdiggørelse af aktivet indtil det tidspunkt, hvor aktivet tages i brug. Afskrivning på aktivet påbegyndes, når aktivet tages i brug.

Renteomkostninger på lån til finansiering af fremstilling af materielle aktiver indregnes i kostprisen, hvis de vedrører fremstillingsperioden. Øvrige låneomkostninger resultatføres.

### *Finansielle aktiver*

#### *Kapitalandele i tilknyttede virksomheder*

Kapitalinteresser i tilknyttede virksomheder måles i moderselskabets regnskab til kostpris med fradrag af nedskrivninger. Hvis kostprisen overstiger kapitalandelenes genindvindingsværdi, nedskrives til denne lavere værdi. Kostprisen reduceres tillige, hvis der udloddes mere i udbytte, end der samlet set er indtjent i virksomheden siden moderselskabets erhvervelse af kapitalandelene.

#### *Kapitalandele i associerede virksomheder*

Kapitalandele i associerede virksomheder måles til kostpris i moderselskabets årsregnskab. Hvis kostprisen overstiger kapitalandelenes genindvindingsværdi, nedskrives til denne lavere værdi. Kostprisen reduceres tillige, hvis der udloddes mere i udbytte, end der samlet set er indtjent i virksomheden siden moderselskabets erhvervelse af kapitalandelene.

09.10.09

Gitte Løkkegaard: *Tine Bryld - et lettere kaotisk ridt*. Flere generationers reservemor fortæller for første gang om sit eget turbulente liv. Om at leve livet fuldt ud, tage sine begåede fejltrin på sig - og omsider trænge til ro.

Kapitalandele i associerede virksomheder indregnes og måles i koncernregnskabet efter indre værdis metode (equity-metoden). Dette indebærer, at kapitalandelene måles til den forholdsmæssige andel af virksomhedernes opgjorte regnskabsmæssige indre værdi, opgjort efter koncernens regnskabspraksis, med henholdsvis fradrag og tillæg af forholdsmæssige interne fortjenester og tab, og med tillæg af regnskabsmæssig værdi af goodwill.

I resultatet indregnes den forholdsmæssige andel af virksomhedernes resultat efter skat og eliminering af urealiserede forholdsmæssige interne fortjenester og tab og med fradrag af eventuel nedskrivning af goodwill. På koncernens egenkapital indregnes den forholdsmæssige andel af alle transaktioner og begivenheder, der er indregnet direkte på den associerede virksomheds egenkapital.

Kapitalandele i associerede virksomheder med negativ regnskabsmæssig indre værdi måles til 0 kr. Tilgodehavender og andre langfristede finansielle aktiver, der anses for at være en del af den samlede investering i den associerede virksomhed, nedskrives med eventuel resterende negativ indre værdi. Tilgodehavender fra salg af varer og tjenesteydelser samt andre tilgodehavender nedskrives alene, hvis de vurderes uerholdelige.

Der indregnes alene en hensat forpligtelse til at dække den resterende negative indre værdi, hvis koncernen har en retlig eller faktisk forpligtelse til at dække den pågældende virksomheds forpligtelser.

#### *Kapitalandele i joint ventures*

Kapitalandele i joint ventures måles i moderselskabets regnskab til kostpris med fradrag af nedskrivninger. I koncernregnskabet er fælles kontrollerede virksomheder indregnet via pro rata konsolidering.

#### *Andre kapitalandele og værdipapirer*

Andre kapitalandele og værdipapirer omfatter noterede og unoterede kapitalandele, hvor der ikke er bestemmende eller betydelig indflydelse.



14.10.09

Ib Spang Olsens børnebøger er klassikere på højde med de allerbedste. De har vundet et utal af priser - og er udkommet verden over. Ib Spang Olsens streg er karakteristisk med de mange finurlige detaljer, og hans fortællinger er i øjenhøjde med dem, han fortæller til.



Disse aktiver er klassificeret som ”finansielle aktiver disponible for salg” og måles til dagsværdi. Dagsværdien opgøres på baggrund af markedsinformationer samt anerkendte værdiansættelsesmetoder for øvrige værdipapirer. Egenkapitalandele, der ikke handles på et aktivt marked, og hvor dagsværdien ikke kan opgøres tilstrækkeligt pålideligt, måles til kostpris med fradrag af evt. nedskrivning, som indregnes i resultatet.

#### *Egne aktier*

Egne aktier indregnes over egenkapitalen på anskaffelsestidspunktet. Vederlag modtaget ved afhændelse af egne aktier indregnes direkte på egenkapitalen. Udbytte for egne aktier indregnes direkte på egenkapitalen under ”overført resultat”.

#### *Nedskrivning af immaterielle og materielle aktiver*

Ved regnskabsårets afslutning gennemgås de regnskabsmæssige værdier af materielle og immaterielle aktiver med bestemt levetid med henblik på at fastsætte, hvorvidt der er indikationer på værdiforringelse. Hvis en sådan indikation er til stede, skønnes aktivets genindvindingsværdi med henblik på at fastslå omfanget af en eventuel værdiforringelse. Aktiver med ubestemmelige levetider, herunder goodwill, underkastes en årlig test for værdiforringelse, samt hvis der er indikationer på værdiforringelse. Genindvindingsværdien vurderes til dagsværdi fratrukket salgsomkostninger eller kapitalværdi, hvor denne er højere. Ved vurdering af kapitalværdien tilbagediskonteres skønnede fremtidige pengestrømme til nutidsværdi ved hjælp af en diskonteringsrate, der afspejler aktuelle markedsvurderinger af den tidsmæssige værdi af penge og særlige risici tilknyttet aktivet, som der ikke er reguleret for i de skønnede fremtidige pengestrømme. Såfremt aktivets (eller den pengestrømsfrembringende enheds) genindvindingsværdi skønnes at være mindre end den regnskabsmæssige værdi, nedskrives den regnskabsmæssige værdi til genindvindingsværdien. En eventuel nedskrivning indregnes i resultatet. Nedskrivning af goodwill tilbageføres ikke.

#### *Varebeholdninger*

Råvarer og hjælpematerialer samt varer under fremstilling måles til kostpris/fremstillingspris, eller nettorealiseringsværdi, hvor denne er lavere. I fremstillingsprisen indgår materialer, direkte løn samt en andel af indirekte produktionsomkostninger. Der er foretaget nedskrivning for ukurans. Fremstillede færdigvarer og handelsvarer, herunder boglagre, er vurderet under hensyntagen til formodet salgbarhed.

#### *Tilgodehavender*

Tilgodehavender måles til amortiseret kostpris, der sædvanligvis svarer til nominal værdi, med fradrag af nedskrivninger til imødegåelse af forventede tab. Tilgodehavender indgår i kategorien tilgodehavender, der er finansielle aktiver med bestemte betalinger, som ikke er noteret på et aktivt marked, og som ikke er afledt af finansielle instrumenter. Nedskrivninger foretages på et såvel individuelt niveau som gruppeniveau.

### *Periodeafgrænsningsposter (aktiver)*

Periodeafgrænsningsposter indregnet under aktiver omfatter forudbetalte forfatterhonorarer samt øvrige afholdte omkostninger, der vedrører efterfølgende regnskabsår. Periodeafgrænsningsposter måles til kostpris.

### *Egenkapital*

Udbytte indregnes som en gældsforpligtelse på tidspunktet for vedtagelse på generalforsamlingen. Det foreslåede udbytte for regnskabsåret oplyses i en note til egenkapitalen. Anskaffelses- og afståelsessummer for egne aktier indregnes direkte på egenkapitalen.

### *Pensionsforpligtelser*

Gyldendals pensionsordninger er som hovedregel forsikringsmæssigt afdækket. Ved bidragsbaserede pensionsordninger indbetales løbende faste bidrag til uafhængigt pensionselskab. Bidragene indregnes i resultatet i den periode, hvori medarbejderen har udført den arbejdsydelse, der giver ret til pensionsbidraget. Skyldige betalinger indregnes i balancen som en forpligtelse.

En direktør samt enkelte andre har pensionslignende rettigheder. For disse ydelsesbaserede ordninger er koncernen forpligtet til at betale en bestemt ydelse i forbindelse med, at de omfattede medarbejdere pensioneres, f.eks. et fast beløb eller en procentdel af slutlønnen.

For ydelsesbaserede ordninger foretages årligt en aktuarmæssig opgørelse af kapitalværdien af de fremtidige ydelser, som medarbejderne har optjent ret til gennem deres hidtidige ansættelse i koncernen, og som vil skulle udbetales ifølge ordningen. Kapitalværdien beregnes på grundlag af markedsmæssige forudsætninger om den fremtidige udvikling i rente, lønninger og dødelighed.

Kapitalværdien af disse pensionsforpligtelser fratrukket dagsværdien af eventuelle aktiver tilknyttet ordningen indregnes i balancen under forpligtelser.

19.10.09

Pia Tafdrup tildeles Jan Smrek Prisen under den litterære festival af samme navn i Bratislava.

19.10.09

Jens Christian Hansen og Christian Nørr:  
*Stine Bosse - Det handler om at turde.*  
Enebarnet, tryghedsnarkomanen, pigen med de komplicerede forældre og "radarblikket", der i dag er den højst placerede kvindelige chef i Danmark.



### *Kortfristede og langfristede forpligtelser*

Forpligtelser indregnes, når koncernen har en retlig eller faktisk forpligtelse som følge af begivenheder i regnskabsåret eller tidligere år, og det er sandsynligt, at indfrielse af forpligtelsen vil medføre et træk på koncernens økonomiske ressourcer.

Forpligtelser bortset fra udskudt skat, andre hensatte forpligtelser samt selskabsskat måles til amortiseret kostpris. Forpligtelser med forventet forfaldstid ud over et år fra balancedagen måles til nutidsværdi.

### *Anden gæld*

Anden gæld indregnes til amortiseret kostpris, der sædvanligvis svarer til nominal værdi. Posten omfatter bankgæld, leverandørgæld og anden gæld til offentlige myndigheder mv.

### *Periodeafgrænsningsposter (passiver)*

Periodeafgrænsningsposter indregnet under forpligtelser omfatter modtagne indtægter til resultatføring i efterfølgende regnskabsår. Periodeafgrænsningsposter måles til kostpris.

### *Leje- og leasingforhold*

Når aftaler om leje og leasing vedrører en flerårig periode og er af operationel karakter, resultatføres leje- og leasingydelsen i den periode, de vedrører. Den resterende retlige og faktiske leje- og leasingforpligtelse vedrørende sådanne aftaler er anført under eventualforpligtelser.

## PENGESTRØMSOPGØRELSE

Pengestrømsopgørelsen er opstillet efter den indirekte metode og viser moderselskabets og koncernens pengestrømme fra drift, investeringer og finansiering samt koncernens likvider ved årets begyndelse og slutning.

Likviditetsvirkningen af køb og salg af virksomheder vises separat under pengestrømme vedrørende investeringsaktiviteter. I pengestrømsopgørelsen indregnes pengestrømme vedrørende købte virksomheder fra anskaffelsestidspunktet.

Pengestrømme fra driften opgøres som årets resultat reguleret for ikke-kontante driftsposter, ændring i driftskapitalen samt betalt selskabsskat. Pengestrømme fra investeringer omfatter køb og salg af immaterielle, materielle og finansielle aktiver. Pengestrømme fra finansiering omfatter optagelse af og afdrag på langfristet gæld samt betaling af udbytte.

Likvider omfatter likvide beholdninger og kortfristede kassekreditter.

## SEGMENTOPLYSNINGER

Koncernen har anvendt IFRS 8, *driftssegmenter* for regnskabsåret 2009.

Gyldendalske Boghandel, Nordisk Forlag A/S betragter forlagsaktiviteter og distributionsaktivitet som de primære segmenter. Koncernens aktiviteter foregår primært i Danmark.

Opdelingen i segmenter er i overensstemmelse med koncernens ricisi, regnskabspraksis og interne økonomistyring. Segmentoplysningerne er udarbejdet i overensstemmelse med koncernens anvendte regnskabspraksis og følger den interne ledelsesrapportering, som anvendes til beslutning om ressourceforbrug og vurdering af segmenternes resultat. Primært til grundlag for direktionens strategiske beslutninger.

Nettoomsætning vedrører salg til eksterne kunder.

Segmentindtægter og -omkostninger samt segmentaktiver og -forpligtelser omfatter de poster, der direkte kan henføres til det enkelte segment, og de poster, der kan fordeles på de enkelte segmenter på et pålideligt grundlag. De ikke-fordelte poster vedrører primært aktiver og forpligtelser samt indtægter og omkostninger, der er forbundet med koncernens administrative funktioner, investeringsaktiviteter, indkomstskatter m.v.

Langfristede aktiver i segmenterne omfatter de langfristede aktiver, som anvendes direkte i segmentets drift, herunder immaterielle og materielle aktiver samt kapitalandele i associerede virksomheder. Kortfristede aktiver i segmenterne omfatter de kortfristede aktiver, som anvendes direkte i segmentets drift, herunder varebeholdninger, tilgodehavender fra salg af varer og tjenesteydelser, andre tilgodehavender, periodeafgrænsningsposter og likvide beholdninger.

Segmentforpligtelser omfatter forpligtelser, der er afledt af segmenternes drift, herunder gæld til leverandører af varer og tjenesteydelser, hensatte forpligtelser og anden gæld.

Intern samhandel finder sted på markedsvilkår.

22.10.09

Liza Marklund: *Brændetyven* (Rosinante&Co.)  
Svenske Marklunds krimiserie om journalisten Annika Bengtzon er efterhånden oversat til 30 sprog og solgt i 9 millioner eksemplarer – heraf også i store tal på dansk.



### *Nøgletalsdefinitioner*

Arbejdskapital, netto	•	Varebeholdninger + tilgodehavender i alt - ikke rentebærende kortfristet gæld.
Investeret kapital, inkl. goodwill	•	Arbejdskapital, netto + immaterielle og materielle aktiver - hensatte forpligtelser.
Nettorentebærende gæld	•	Rentebærende forpligtelser - rentebærende aktiver
Overskudsgrad	•	$\frac{\text{Driftsresultat af primær drift} \times 100}{\text{Nettoomsætning}}$
Afkast på investeret kapital (ROIC)	•	$\frac{\text{EBITA} \times 100}{\text{Gns. investeret kapital}}$
Finansiel gearing	•	$\frac{\text{Nettorentebærende gæld} \times 100}{\text{Egenkapital i alt}}$
Soliditetsgrad	•	$\frac{\text{Egenkapital} \times 100}{\text{Balancesum}}$
Egenkapitalens forrentning	•	$\frac{\text{Årets resultat ekskl. minoriteter} \times 100}{\text{Gns. egenkapital ekskl. minoriteter}}$
Resultat pr. aktie	•	$\frac{\text{Årets resultat ekskl. minoriteter}}{\text{Gns. antal aktier}}$
Udbytte pr. aktie	•	$\frac{\text{Udbyttepct.} \times \text{aktiens pålydende værdi}}{100}$

## NOTE

2

## SEGMENTOPLYSNINGER - PRIMÆRT SEGMENT

Tusinde kroner

	2009				2008			
	Forlag	Distribution	Eliminering	Koncernen ialt	Forlag	Distribution	Eliminering	Koncernen ialt
Ekstern omsætning	885.397	20.194	-	905.591	918.606	18.384	-	936.990
Intern omsætning	11.129	52.687	-63.816	-	8.160	55.804	-63.964	-
Nettoomsætning	896.526	72.881	-63.816	905.591	926.766	74.188	-63.964	936.990
Omkostninger inkl. af- og nedskrivninger	936.600	66.845	-60.971	942.474	861.702	64.700	-63.536	862.866
Finansielle indtægter	12.586	867	-5.659	7.794	13.704	3.093	-7.849	8.948
Finansielle omkostninger	-8.054	-1.187	5.659	-3.582	-11.159	-2.686	8.063	-5.782
	-35.542	5.716	-2.845	-32.671	67.609	9.895	-214	77.290
Resultat fra associerede virksomheder	-2.532	-	-	-2.532	-2.048	-	-	-2.048
Resultat før skat	-108.073	5.716	67.154	-35.203	80.606	10.302	-12.500	78.408
Årets resultat	-109.242	4.635	67.154	-37.453	61.372	7.870	-12.500	56.742
Langfristede aktiver	224.305	93.561	-83.546	234.320	345.589	50.889	-122.052	274.426
Kortfristede aktiver	503.171	97.725	-164.096	436.800	528.207	148.072	-206.953	469.326
Segmentaktiver	727.476	191.286	-247.642	671.120	873.796	198.961	-329.005	743.752
Aktiver i alt	727.476	191.286	-247.642	671.120	873.796	198.961	-329.005	743.752
Tilgange af langfristede immaterielle og materielle aktiver	35.394	47.120	-	82.514	73.886	9.044	-	82.930
Afskrivninger	29.740	4.308	2.845	36.893	23.528	4.079	-	27.607
Nedskrivninger af langfristede aktiver	87.521	-	-	87.521	2.048	-	-	2.048
Egenkapital	280.122	60.836	-32.943	308.015	434.959	56.139	-114.473	376.625
Langfristede forpligtelser	29.569	9.819	-3.173	36.215	52.852	10.634	-7.579	55.907
Kortfristede forpligtelser	417.785	120.631	-211.526	326.890	385.985	132.188	-206.953	311.220
Segmentforpligtelser	447.354	130.450	-214.699	363.105	438.837	142.822	-214.532	367.127
Segmentpassiver	727.476	191.286	-247.642	671.120	873.796	198.961	-329.005	743.752

Koncernen har anvendt IFRS 8, *Driftssegmenter*, for regnskabsåret 2009. Koncernens interne rapportering til moderselskabets bestyrelse understøtter de to segmenter (forlag og distribution). Forlag omfatter produktgruppen bøger, og distribution omfatter serviceydelser i forbindelse med bogekspektion.

#### Omsætning og langfristede aktiver fordelt på geografiske områder

Koncernens aktiviteter er primært fordelt på områderne Danmark, EU og EØS lande.

Koncernens omsætning fra eksterne kunder og langfristede aktivers fordeling på disse geografiske områder er specificeret nedenfor, hvor omsætningen er fordelt baseret på kundernes hjemsted, og de langfristede aktiver er fordelt baseret på henholdsvis deres fysiske placering og juridiske tilknytning.

#### Nettoomsætning fra eksterne kunder

#### Langfristede aktiver

Tusinde kroner	2009	2008	31.12.2009	31.12.2008	01.01.2008
Danmark	870.729	905.255	227.747	263.218	227.670
EU og EØS lande	34.862	31.735	6.573	11.208	9.747
<b>I alt</b>	<b>905.591</b>	<b>936.990</b>	<b>234.320</b>	<b>274.426</b>	<b>237.417</b>

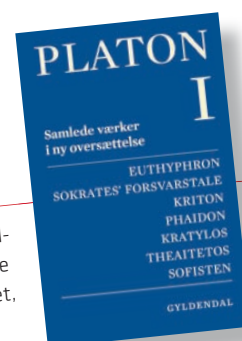
01.11.09

Rosinante&Co udgiver i november Danmarks første interaktive bogmagasin, *Rosinante&Co Magazine*.



10.11.09

Det er 80 år siden, der sidst udkom en samlet udgave af Platons værker på dansk. I et samarbejde med Saxoinstituttet ved Københavns Universitet, og med hjælp fra omkring 30 eksperter tog Gyldendal med det første af i alt seks planlagte bind, atter hul på den store opgave.



Tusinde kroner

NOTE	GYLDENDAL		GYLDENDAL-KONCERNEN		
	2009	2008	2009	2008	
<b>3</b>	<b>NETTOOMSÆTNING</b>				
	Indenlandsk salg	567.580	626.520	870.729	905.255
	Eksport	7.881	8.479	34.862	31.735
	<b>Nettoomsætning i alt</b>	<b>575.461</b>	<b>634.999</b>	<b>905.591</b>	<b>936.990</b>
<b>4</b>	<b>VAREFORBRUG</b>				
	Vareforbrug	215.829	243.560	283.606	276.344
	Nedskrivninger af varebeholdninger	1.392	2.262	396	2.764
	<b>Vareforbrug ialt</b>	<b>217.221</b>	<b>245.822</b>	<b>284.002</b>	<b>279.108</b>
<b>5</b>	<b>ANDRE EKSTERNE OMKOSTNINGER</b>				
	Honorar til generalforsamlingsvalgte revisorer:				
	Lovpligtig revision, Deloitte	701	850	1.267	1.472
	Andre erklæringer med sikkerhed	14	0	20	0
	Skatterådgivning	79	76	102	76
	Andre ydelser	300	373	672	373
	<b>Samlet honorar</b>	<b>1.094</b>	<b>1.299</b>	<b>2.061</b>	<b>1.921</b>
<b>6</b>	<b>PERSONALEOMKOSTNINGER</b>				
	<i>Bestyrelse</i>	850	850	955	930
	<i>Koncerndirektionen:</i>				
	Lønninger og gager	5.114	4.987	5.114	4.987
	Pension, bidragsbaseret	1.341	1.596	1.341	1.596
	Pension, ydelsesbaseret	100	100	100	100
		6.555	6.683	6.555	6.683
	<i>Andre ledende medarbejdere:</i>				
	Lønninger og gager	5.386	5.658	11.408	12.354
	Pension, bidragsbaseret	551	560	2.099	1.937
		5.937	6.218	13.507	14.291
	<i>Øvrige medarbejdere:</i>				
	Lønninger og gager	103.522	100.897	194.434	175.310
	Pension, bidragsbaseret	8.853	6.996	14.871	12.970
	Pension, ydelsesbaseret	4.015	0	4.015	350
	Andre omkostninger til social sikring mv.	2.031	3.965	4.772	6.133
		118.421	111.858	218.092	194.763
	<b>Personaleomkostninger i alt</b>	<b>131.763</b>	<b>125.609</b>	<b>239.109</b>	<b>216.667</b>
	Det gennemsnitlige antal ansatte	263	266	503	495

Gyldendal har indgået en resultatlønsordning med personalet, som maksimalt kan udgøre én månedsløn. Direktion og andre ledende medarbejdere er omfattet af særlige bonusordninger afhængigt af individuelt fastsatte resultatmål. Pensionslignende rettigheder til direktionen fremgår af note 18.

Der eksisterer herudover ingen særlige godtgørelsesaftaler for moderselskabets direktion og andre ledende medarbejdere i koncernen, som realiseres ved en eventuel virksomhedsovertagelse eller fratrædelse.

Bestyrelsesmedlemmerne har alene modtaget ordinære honorarer.

Tusinde kroner

## NOTE

### 7 AF- OG NEDSKRIVNINGER

	GYLDENDAL		GYLDENDAL-KONCERNEN	
	2009	2008	2009	2008
<i>Afskrivninger:</i>				
Udgivelsesrettigheder	4.482	3.807	22.526	20.690
IT brugsrettigheder	862	268	888	294
Udvikling	2.628	1.230	9.330	4.366
Indretning af lejede lokaler	0	0	60	51
Bygninger	0	0	1.357	1.255
Tekniske anlæg og maskiner	752	1.189	2.132	3.367
Andre anlæg, driftsmateriel og inventar	1.510	1.818	2.634	2.851
	10.234	8.312	38.927	32.874
<i>Nedskrivninger:</i>				
Nedskrivning af udgivelsesrettigheder	4.003	0	24.497	0
Nedskrivning af udvikling	0	0	22.162	0
Nedskrivning af koncerngoodwill	0	0	38.165	0
Nedskrivning af domænerettighed	0	0	165	0
	4.003	0	84.989	0
Tab ved salg af driftsmidler	505	80	498	177
<b>Af- og nedskrivninger i alt</b>	<b>14.742</b>	<b>8.392</b>	<b>124.414</b>	<b>33.051</b>

### 8 FINANSIELLE INDTÆGTER

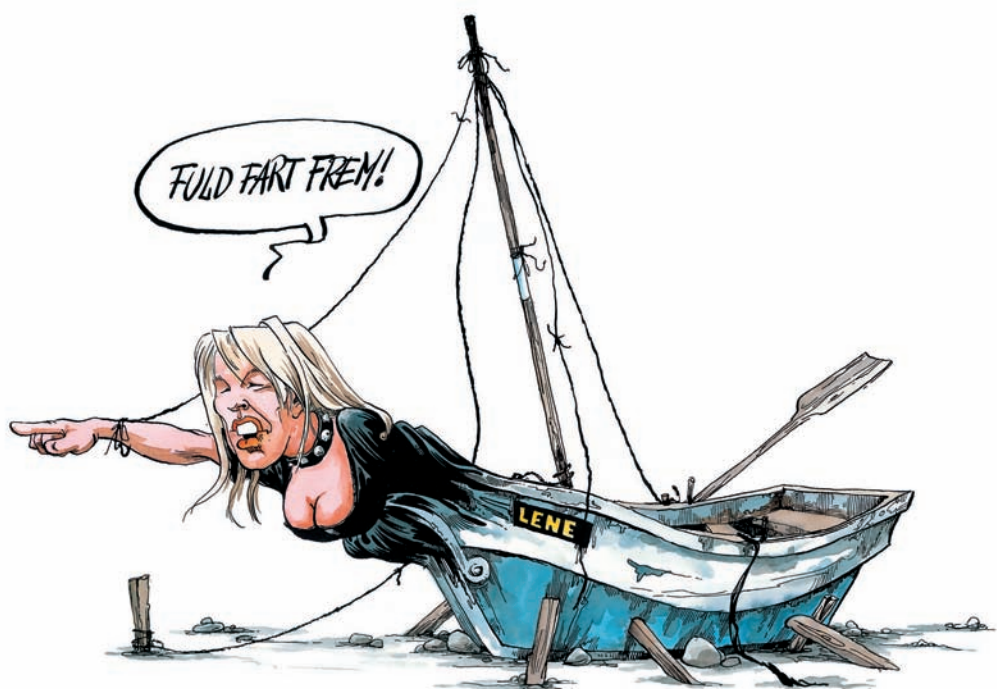
Renter af bankindeståender mv.	802	3.645	1.983	4.536
Renter tilknyttede virksomheder	4.505	4.382	-	-
Gevinst ved salg af andre kapitalandele og værdipapirer	0	3.170	0	3.170
Regulering af forpligtelser vedr. KREA Medie A/S og Flexional ApS	5.811	1.242	5.811	1.242
<b>Finansielle indtægter fra finansielle aktiver, der ikke måles til dagsværdi via resultatet</b>	<b>11.118</b>	<b>12.439</b>	<b>7.794</b>	<b>8.948</b>

Tusinde kroner

NOTE

9 FINANSIELLE OMKOSTNINGER

	GYLDENDAL		GYLDENDAL-KONCERNEN	
	2009	2008	2009	2008
Renter på bankgæld	2.977	2.702	3.224	4.099
Nedskrivning af andre kapitalandele og værdipapirer	0	992	0	992
Renter tilknyttede virksomheder	1.166	933	-	-
Valutakursregulering	-	-	358	691
<b>Finansielle omkostninger af finansielle forpligtelser, der ikke måles til dagsværdi via resultatet</b>	<b>4.143</b>	<b>4.627</b>	<b>3.582</b>	<b>5.782</b>



10.11.09

Lene Espersen kåres som Årets Blæksprutte i forbindelse med udgivelsen af den 121. udgave af Blæksprutten, som tilmed præsenterer sig i en ny udvidet udgave.



Tusinde kroner

GYLDENDAL

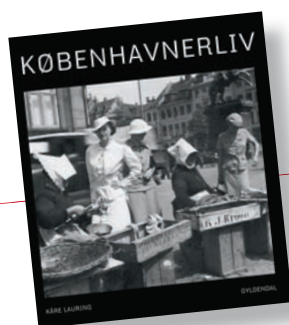
## NOTE

## 10 IMMATERIELLE AKTIVER

	Goodwill :	Udgivelses- rettigheder :	IT brugs- rettigheder :	Igang- værende udviklings- projekter :	Færdig- gjorte udviklings- projekter :
Kostpris 1/1 2008	4.916	30.930	5.108	573	0
Tilgang	0	7.640	1.864	3.359	4.026
Afgang	0	0	0	-573	0
Kostpris 31/12 2008	4.916	38.570	6.972	3.359	4.026
Tilgang	0	0	624	0	0
Overførsler	0	0	2.655	-2.655	0
Afgang	0	0	0	-704	0
Kostpris 31/12 2009	4.916	38.570	10.251	0	4.026
Afskrivninger 1/1 2008	0	16.281	5.108	0	0
Afskrivninger	0	3.807	268	0	1.230
Afskrivninger 31/12 2008	0	20.088	5.376	0	1.230
Nedskrivninger	0	4.846	0	0	0
Afskrivninger	0	3.639	862	0	2.628
Afskrivninger 31/12 2009	0	28.573	6.238	0	3.858
Regnskabsmæssig værdi 31/12 2008	4.916	18.482	1.596	3.359	2.796
Regnskabsmæssig værdi 31/12 2009	4.916	9.997	4.013	0	168

11.11.09

Kåre Lauring: *Københavnervliv*. Stor fotobog om København i perioden 1857-1940, hvor København vokser fra mindre fæstningsby til moderne metropol.



11.11.09

Endelig kom opfølgeren til bestselleren *Krudtugler & kanelsnegle*. En herlig inspirationskilde til at gøre hverdagen med børn både sjovere og smukkere.



## NOTE

## 10 IMMATERIELLE AKTIVER

	Goodwill	Udgivelses- rettigheder	IT brugs- rettigheder	Igang- værende udviklings- projekter	Færdig- gjorte udviklings- projekter	Domæne- rettigheder
Kostpris 1/1 2008	78.277	176.215	5.186	6.281	1.911	0
Valutakursregulering	0	-1.879	0	0	-169	0
Tilgang	0	19.635	1.864	4.619	18.840	0
Tilgang ved virksomhedskøb	0	0	0	0	0	13.170
Afgang	0	0	0	-6.461	0	0
Kostpris 31/12 2008	78.277	193.971	7.050	4.439	20.582	13.170
Valutakursregulering	0	1.584	0	0	965	0
Tilgang	0	0	624	1.148	19.277	165
Overførsler	0	0	2.655	-3.735	1.080	0
Tilgang ved virksomhedskøb	4.011	0	0	0	56	0
Afgang	0	0	0	-704	0	0
Kostpris 31/12 2009	82.288	195.555	10.329	1.148	41.960	13.335
Afskrivninger 1/1 2008	35.196	73.705	5.117	0	187	0
Valutakursregulering	0	-416	0	0	-192	0
Afskrivninger	0	20.690	294	0	4.366	0
Afskrivninger 31/12 2008	35.196	93.979	5.411	0	4.361	0
Valutakursregulering	0	417	0	0	795	0
Nedskrivninger	38.165	25.340	0	0	22.162	165
Afskrivninger	0	21.683	888	0	9.330	0
Afskrivninger 31/12 2009	73.361	141.419	6.299	0	36.648	165
<b>Regnskabsmæssig værdi</b>						
<b>31/12 2008</b>	<b>43.081</b>	<b>99.992</b>	<b>1.639</b>	<b>4.439</b>	<b>16.221</b>	<b>13.170</b>
<b>Regnskabsmæssig værdi</b>						
<b>31/12 2009</b>	<b>8.927</b>	<b>54.136</b>	<b>4.030</b>	<b>1.148</b>	<b>5.312</b>	<b>13.170</b>

**Goodwill og domænerettigheder**

Goodwill opstået i forbindelse med virksomhedskøb fordeles på overtagelsestidspunktet på de pengestrømsfrembringende enheder, som forventes at opnå økonomiske fordele af virksomhedssammenslutningen.

Den regnskabsmæssige værdi af goodwill, efter foretagne nedskrivninger, er fordelt således på pengestrømsfrembringende enheder:

	2009	2008
Publizon A/S	4.011	0
KREA Medie A/S	0	38.165
Gyldendal Uddannelse	4.916	4.916
<b>Regnskabsmæssig værdi 31/12</b>	<b>8.927</b>	<b>43.081</b>

Den regnskabsmæssige værdi af domænerettigheder, som har ubestemmelig brugstid før foretagne nedskrivninger, er fordelt således på pengestrømsfrembringende enheder:

	Tusinde kroner	
	2009	2008
<b>Flexional ApS</b>	<b>13.170</b>	<b>13.170</b>

Ved opgørelsen af genindvindingsværdien er der forudsat en årlig vækst i salget på 4 %. Pr. balancedagen overstiger genindvindingsværdien af den pengestrømsfrembringende enhed den regnskabsmæssige værdi med 0,5 mio. kr. En halvering af den årlige vækst i salget vil medføre behov for nedskrivning på værdien af domænerettigheder tilknyttet denne pengestrømsfrembringende enhed.

Pengestrømsfrembringende enheder hvortil der er fordelt goodwill samt rettigheder med ubestemmelig brugstid, testes for værdiforringelse minimum en gang årligt og hyppigere, hvis der er indikatorer på værdiforringelse. Den årlige test for værdiforringelse foretages sædvanligvis ved udgangen af december.

Genindvindingsværdien for de enkelte pengestrømsfrembringende enheder, som goodwill- og rettighedsbeløbene er fordelt til, opgøres med udgangspunkt i beregninger af enhedernes kapitalværdi. De væsentligste usikkerheder er i den forbindelse knyttet til fastlæggelse af diskonteringsfaktorer og vækstrater samt forventede ændringer i salgspriser, vareforbrug samt øvrige faste omkostninger i budget- og terminalperioderne.

Den fastlagte diskonteringsfaktor afspejler markedsvurderinger af den tidsmæssige værdi af penge, udtrykt ved en risikofri rente, og de specifikke risici, der er knyttet til den enkelte pengestrømsfrembringende enhed. Diskonteringsfaktoren fastlægges som udgangspunkt på en "før skat" - basis, baseret på vurderede Weighted Average Cost of Capital (WACC).

De anvendte vækstrater er baseret på skønnede brancheprognoser.

Skønnede ændringer i salgspriser og vareforbrugsomkostninger i budget- og terminalperioderne er baseret på historiske erfaringer og forventninger til fremtidige markedsændringer.

Til brug for beregning af de pengestrømsfrembringende enheders kapitalværdi er anvendt de pengestrømme, der fremgår af de seneste ledelsesgodkendte budgetter og prognoser for de kommende fem regnskabsår. For regnskabsår efter budgetperioden (terminalperioden) er sket en ekstrapolation af pengestrømme i den seneste budgetperiode korrigeret for forventede vækstrater. De anvendte vækstrater overstiger ikke den gennemsnitlige forventede langsigtede vækstrate for de pågældende markeder. Den skønnede vækst i terminalperioden er fastlagt til 0,5 % (2008: 0,5 %).

Ved opgørelsen af genindvindingsværdien for goodwill og aktiver med ubestemmelig brugstid er forudsat en diskonteringsfaktor på 10,9 % før skat (2008: 11,15 %). Diskonteringsfaktoren er baseret på en risikofri rente på 3,75 % (2008: 4 %).

Der er foretaget nedskrivninger på goodwill i regnskabsåret 2009 med 38.165 t. kr. Udover goodwill er der ligeledes foretaget nedskrivning af hhv. rettigheder og afholdte udviklingsomkostninger jf. note 7.

Den primære årsag til nedskrivningen af goodwill tilknyttet KREA Medie A/S er, at markedet for spil til børn og unge har undergået en markant udvikling fra PC-plattform til mobile spilkonsoller samtidig med, at der er konstateret en større afmatning på det danske marked.



11.11.09

Jette A. Kaarsbøl får udgivet romanen *Din næstes hus*, der er hendes anden bog. Hun debuterede i 2003 med *Den lukkede bog*, der indbragte hende De Gyldne Laurbær som den første debutant nogensinde.



Tusinde kroner

GYLDENDAL

NOTE

11 MATERIELLE AKTIVER

	Grunde og bygninger	Tekniske anlæg og maskiner	Andre anlæg, driftmateriel og inventar	Aktiver under opførelse
Kostpris 1/1 2008	21.406	22.744	33.427	744
Tilgang	505	655	1.600	17.544
Afgang	0	0	-926	0
Kostpris 31/12 2008	21.911	23.399	34.101	18.288
Tilgang	11.574	333	1.917	0
Overførsler	18.288	0	0	-18.288
Afgang	0	0	-2.484	0
Kostpris 31/12 2009	51.773	23.732	33.534	0
Afskrivninger 1/1 2008	3.834	20.692	26.855	0
Afskrivninger afhændede aktiver	0	0	-405	0
Afskrivninger	0	1.189	1.819	0
Afskrivninger 31/12 2008	3.834	21.881	28.269	0
Afskrivninger afhændede aktiver	0	0	-1.082	0
Afskrivninger	0	752	1.510	0
Afskrivninger 31/12 2009	3.834	22.633	28.697	0
<b>Regnskabsmæssig værdi 31/12 2008</b>	<b>18.077</b>	<b>1.518</b>	<b>5.832</b>	<b>18.288</b>
<b>Regnskabsmæssig værdi 31/12 2009</b>	<b>47.939</b>	<b>1.099</b>	<b>4.837</b>	<b>0</b>

11.11.09

Som led i København Læser byder Gyldendal på 12 timer med litteratur, samtaler og musik i Trykkeriet, og mange benytter sig dagen igennem af det gratis tilbud om at høre navne som Naja Marie Aidt, Knud Sørensen, Lars Skinnebach og mange, mange flere.



GYLDENDAL-  
KONCERNEN

## NOTE

## • 11 MATERIELLE AKTIVER

	Grunde og bygninger :	Tekniske anlæg og maskiner :	Andre anlæg, driftmateriel og inventar :	Indretning af lejede lokaler :	Aktiver under opførelse :
Kostpris 1/1 2008	89.366	74.705	47.978	690	972
Tilgang	2.329	1.011	3.565	15	17.882
Tilgang ved virksomhedskøb	0	0	61	0	0
Afgang	0	0	-1.823	0	-228
Kostpris 31/12 2008	91.695	75.716	49.781	705	18.626
Tilgang	12.756	1.201	3.160	123	44.060
Overførsler	18.288	338	0	0	-18.626
Tilgang ved virksomhedskøb	0	0	13	0	0
Afgang ved virksomhedssalg	0	0	-314	-9	0
Afgang	0	0	-3.728	0	0
Kostpris 31/12 2009	122.739	77.255	48.912	819	44.060
Afskrivninger 1/1 2008	32.613	67.227	38.691	523	0
Afskrivninger afhændede aktiver	0	0	-978	0	0
Afskrivninger	1.255	3.367	2.851	51	0
Afskrivninger 31/12 2008	33.868	70.594	40.564	574	0
Afskrivninger afhændede aktiver	0	0	-1.969	0	0
Afskrivninger	1.357	2.132	2.634	60	0
Afskrivninger 31/12 2009	35.225	72.726	41.229	634	0
Regnskabsmæssig værdi 31/12 2008	57.827	5.122	9.217	131	18.626
Regnskabsmæssig værdi 31/12 2009	87.514	4.529	7.683	185	44.060

12.11.09

Krimien *Den urolige mand* af den svenske forfatter Henning Mankell udkommer på dansk. Det er den første Kurt Wallander-krimi siden *Inden frosten* fra 2002, så udgivelsen er imødeset med spænding og forventning – ikke mindst af alle danske Wallander-fans.



## NOTE

## 12 FINANSIELLE AKTIVER

	Kapital- andele i tilknyttede virksom- heder :	Tilgode- havende hos tilknyttede virksom- heder :	Tilgode- havende hos associerede virksom- heder :	Andre kapital- andele og værdi- papirer :	Kapital- andele i associerede virksom- heder :	Andre finansielle tilgode- havender :
Kostpris 1/1 2008	176.895	11.833	0	7.654	2.500	0
Tilgang	10.000	0	2.519	0	0	0
Afgang	0	-4.728	0	-3.613	0	0
Kostpris 31/12 2008	186.895	7.105	2.519	4.041	2.500	0
Tilgang	2.820	0	13	0	0	1.184
Afgang	-1.200	-4.742	0	0	0	0
Kostpris 31/12 2009	188.515	2.363	2.532	4.041	2.500	1.184
Nedskrivninger 1/1 2008	-67.767	0	0	-607	0	0
Udlodning af kostpris	-1.810	0	0	0	0	0
Nedskrivninger	0	0	0	-992	-2.500	0
Nedskrivninger 31/12 2008	-69.577	0	0	-1.599	2.500	0
Nedskrivninger	-39.765	0	-2.532	0	0	0
Afgang	1.200	0	0	0	0	0
Nedskrivninger 31/12 2009	-108.142	0	-2.532	-1.599	2.500	0
<b>Regnskabsmæssig værdi 31/12 2008</b>	<b>117.318</b>	<b>7.105</b>	<b>2.519</b>	<b>2.442</b>	<b>0</b>	<b>0</b>
<b>Regnskabsmæssig værdi 31/12 2009</b>	<b>80.373</b>	<b>2.363</b>	<b>0</b>	<b>2.442</b>	<b>0</b>	<b>1.184</b>

Kapitalandele i associerede virksomheder måles i moderselskabets balance til kostpris med fradrag af eventuelle nedskrivninger.

Nedskrivning af kapitalandele i tilknyttede virksomheder vedr. KREA Medie A/S med 38.765 t. kr. og G.dk med 1.000 t. kr.

Mellemregning med KREA Medie A/S er nedskrevet med 47,4 mio. kr. pr. 31.12.2009 i moderselskabet.

12.11.09

Bogen om manden, der fik sin vilje. Hver gang! Her kommer vi bag om den kontrollerede facade på Danmarks tidligere statsminister i en beretning om viljestyrke, dobbeltspil og frygt som virkemiddel.



12.11.09

Harald Nielsen fik alt: Succes, penge og Mie fra Far til fire. Men han ragede også uklar med DBU, blev udelukket fra det danske landshold, rejste til Italien og kom tilbage for at revolutionere dansk professionel fodbold.



GYLDENDAL-  
KONCERNEN

## NOTE

## • 12 FINANSIELLE AKTIVER

	Andre kapital- andele og værdi- papirer :	Kapital- andele i associerede virksom- heder :	Tilgode- havende hos associerede virksom- heder :	Andre finansielle tilgode- havender :
Kostpris 1/1 2008	7.654	2.500	0	0
Tilgang	0	0	2.519	0
Afgang	-3.613	0	0	0
Kostpris 31/12 2008	4.041	2.500	2.519	0
Tilgang	0	0	13	1.184
Kostpris 31/12 2009	4.041	2.500	2.532	1.184
Nedskrivninger 1/1 2008	-607	-452	0	0
Nedskrivninger	-992	-2.048	0	0
Nedskrivninger 31/12 2008	-1.599	-2.500	0	0
Nedskrivninger	0	0	-2.532	0
Nedskrivninger 31/12 2009	-1.599	-2.500	-2.532	0
<b>Regnskabsmæssig værdi 31/12 2008</b>	<b>2.442</b>	<b>0</b>	<b>2.519</b>	<b>0</b>
<b>Regnskabsmæssig værdi 31/12 2009</b>	<b>2.442</b>	<b>0</b>	<b>0</b>	<b>1.184</b>

Andre kapitalandele og værdipapirer måles til kostpris, da dagsværdien ikke kan opgøres pålideligt, pga. manglende information.

Kapitalandele i associerede virksomheder måles i koncernregnskabet balance efter indre værdis metode med fradrag af eventuelle nedskrivninger.

De associerede virksomheder består af følgende:

	2009 :	2008 :
Nyt Juridisk Forlag A/S (ejerandel)	50 %	50 %
Nyt Juridisk Forlag A/S (Andel af stemmerettigheder)	50 %	50 %

Nyt Juridisk Forlag A/S' regnskabsår løber fra 1/1-31/12. Forlagets formål er at udgive juridiske, økonomiske og andre samfunds-videnskabelige værker, lærerbøger og lovkommentarer, tidsskrifter og andre publikationer.

Tusinde kroner

NOTE

13 TILGODEHAVENDER

	GYLDENDAL		GYLDENDAL-KONCERNEN	
	2009	2008	2009	2008
Tilgodehavender fra salg og tjenesteydelser	52.390	56.499	169.565	191.291
<b>Nedskrivninger til imødegåelse af tab</b>	<b>10.884</b>	<b>11.225</b>	<b>13.306</b>	<b>14.742</b>

Der er pr. balancedagen foretaget nedskrivning af tilgodehavender til eventuel lavere nettorealiserings-værdi, svarende til summen af de fremtidige nettoindbetalinger, som tilgodehavenderne forventes at indbringe. Den regnskabsmæssige værdi af tilgodehavender afspejler den maksimale risiko for tab på tilgodehavender.

Der foretages direkte nedskrivninger af tilgodehavender, hvis værdien ud fra en individuel vurdering af de enkelte debitors betalingssevne er forringet, f.eks. ved betalingsstandsning, konkurs el. lign. Nedskrivning foretages til opgjort nettorealiseringsværdi.

Der anvendes en nedskrivningskonto til at reducere den regnskabsmæssige værdi af øvrige tilgodehavender, hvis værdi er forringet grundet tabsrisiko. Baseret på historiske erfaringer indregnes beløb på nedskrivningskontoen som udgangspunkt, når tilgodehavender har været forfaldne i mere end tre måneder.

Nedskrivningskonto pr. 1/1	11.208	13.147	14.742	15.202
Årets konstaterede tab	-902	-2.237	-1.618	-3.337
Tilbageførte nedskrivninger	-852	-2.315	-2.400	-3.345
Årets nedskrivninger til dækning af tab	1.413	2.613	2.582	6.222
<b>Nedskrivningskonto pr. 31/12</b>	<b>10.867</b>	<b>11.208</b>	<b>13.306</b>	<b>14.742</b>

Der er i regnskabet indtægtsført renteindtægter for i alt 159 t. kr. vedrørende nedskrevne tilgodehavender (2008: 411 t. kr.).

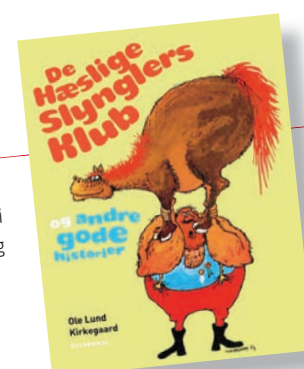
14 LIKVIDE BEHOLDNINGER

Kontanter og bankindeståender	19.960	11.347	32.170	56.562
-------------------------------	--------	--------	--------	--------

Koncernen har uudnyttede trækingsrettigheder på kassekreditter for i alt 36 mio. kr. (31.12.2008: 62 mio. kr.) samt tilsagn om prioritetsbelåning på 63 mio. kr. Provenuet heraf forventes udbetalt i 2. kvartal 2010.

13.11.09

*De hæslige slynglers klub* er titlen på en ny børnebog af Ole Lund Kirkegaard. Den rummer seks historier, der for første gang er samlet i bogform. Historierne har tidligere være trykt i Politiken, Spejderjul og Søndags-Aktuelt i perioden 1966 til 1974.



Tusinde kroner

## NOTE

## 15 SKAT AF ÅRETS RESULTAT

	GYLDENDAL		GYLDENDAL-KONCERNEN	
	2009	2008	2009	2008
Regulering vedrørende tidligere år	-307	830	-562	824
Årets aktuelle skat	2.089	9.201	4.568	15.306
Skat af transaktioner på Egenkapitalen	0	0	21	0
Årets udskudte skat	3.850	1.827	-1.777	5.536
<b>Skat af årets resultat</b>	<b>5.632</b>	<b>11.858</b>	<b>2.250</b>	<b>21.666</b>

*Selskabsskat*

Selskabsskat pr. 1/1	2.739	67	3.382	8.100
Skat af transaktioner på Egenkapitalen	-	-	-21	-383
Modtaget/betalt skat vedrørende tidligere år	-3.068	725	-4.452	-7.424
Betalt acontoskat i året	9.203	11.978	16.422	19.219
Regulering vedrørende tidligere år	307	-830	562	-824
Årets aktuelle skat	-2.089	-9.201	-4.568	-15.306
<b>Selskabsskat pr. 31/12</b>	<b>7.092</b>	<b>2.739</b>	<b>11.325</b>	<b>3.382</b>

*Udskudt skat*

Udskudt skat pr. 1/1	3.150	1.323	23.275	14.444
Tilgang ved køb af virksomheder	-	-	-478	3.295
Årets udskudte skat	3.850	1.827	-1.777	5.536
<b>Udskudt skat pr. 31/12</b>	<b>7.000</b>	<b>3.150</b>	<b>21.020</b>	<b>23.275</b>

*Udskudt skat vedrører*

Langfristede aktiver	-820	524	10.276	19.160
Kortfristede aktiver	8.174	7.458	11.098	10.143
Langfristede forpligtelser	396	-1.507	396	-1.507
Kortfristede forpligtelser	-750	-3.325	-750	-4.521
	<b>7.000</b>	<b>3.150</b>	<b>21.020</b>	<b>23.275</b>

*Årets effektive skatteprocent specificeres som følger:*

Selskabsskatteprocent	25,0	25,0	25,0	25,0
Udbytte fra tilknyttede virksomheder	9,9	-5,4	-	-
Regulering vedrørende tidligere år	0,8	1,7	1,6	1,1
Anden ikke-skattepligtig indkomst	5,9	-1,6	7,6	-1,0
Andre ikke-fradragsberettigede omkostninger	-55,5	4,3	-40,6	2,5
<b>Årets effektive skatteprocent</b>	<b>-13,9</b>	<b>24,0</b>	<b>-6,4</b>	<b>27,6</b>

Tusinde kroner

## NOTE

## 16 RESULTAT PR. AKTIE

	GYLDENDAL		GYLDENDAL-KONCERNEN	
	2009	2008	2009	2008
Resultat til moderselskabets aktionærer anvendt til beregning af resultat pr. aktie			-37.395	56.742
Gennemsnitligt antal udstedte aktier (stk.)			1.120.000	1.120.000
Gennemsnitligt antal egne aktier (stk.)			-53.250	-35.160
<b>Antal aktier anvendt til beregning af resultat pr. aktie (stk.)</b>			<b>1.066.750</b>	<b>1.084.840</b>
<b>Resultat og udvandet resultat pr. aktie (EPS) kr.</b>			<b>-35,05</b>	<b>52,30</b>

## 17 LANGFRISTEDE FORPLIGTELSE

Langfristede forpligtelser i alt	15.744	28.182	35.701	55.907
Pensionslignende forpligtelser	4.601	1.000	4.601	1.700
Udskudt skat	7.000	3.150	21.020	23.275
<b>Langfristede finansielle forpligtelser</b>	<b>4.143</b>	<b>24.032</b>	<b>10.080</b>	<b>30.932</b>
Af forpligtelsen forfalder senere end 1/1 2015	1.620	1.546	4.433	5.128

## 18 PENSIONS-LIGNENDE FORPLIGTELSE

Gyldendals pensionsordninger er som hovedregel forsikringsmæssigt afdækket (bidragsbaseret). En direktør samt enkelte andre har pensionslignende forpligtelser.

Forskydningen i pensionslignende forpligtelser kan opgøres således:

Pensionslignende forpligtelser pr. 1/1	5.000	4.900	5.700	5.250
Årets afgang	-4.000	0	-4.700	0
Årets hensættelser	4.115	100	4.115	450
<b>Pensionslignende forpligtelser pr. 31/12</b>	<b>5.115</b>	<b>5.000</b>	<b>5.115</b>	<b>5.700</b>

Posten specificeres således:

Kortfristet del	514	4.000	514	4.000
Langfristet del	4.601	1.000	4.601	1.700

I koncernregnskabet er der under forpligtelser indregnet 5,1 mio. kr. (2008: 5,7 mio. kr.) til dækning af koncernens forpligtelser over for nuværende og tidligere medarbejdere. For disse ordninger foretages en aktuarmæssig beregning af kapitalværdien af de fremtidige ydelser, som virksomheden skal udbetale. Kapitalværdien beregnes på grundlag af forudsætninger om udvikling i løn, rente og dødelighed.

Tusinde kroner

	GYLDENDAL		GYLDENDAL-KONCERNEN	
	2009	2008	2009	2008
Pensionslignende forpligtelser specificeres således:	•	•	•	•
Nutidsværdi af ydelsesbaserede ordninger	5.115	5.000	5.115	5.700

Forudsætninger for de aktuarmæssige beregninger pr. balancedagen kan gennemsnitligt oplyses som følger:

Gennemsnitlig benyttet diskonteringsrente	1,5 %	1,5 %	1,5 %	1,5 %
Fremtidig lønstigningstakt	1,5 %	1,5 %	1,5 %	1,5 %

## NOTE

### • 19 ANDEN GÆLD (LANGFRISTET)

Anden gæld specificeres således:

Jubilæumsgratiale	693	726	693	726
Forpligtelse vedr. KREA Medic A/S	0	14.132	0	14.132
Forpligtelse vedr. Flexional ApS	795	1.237	795	1.237
Bod vedr. leasingsag	156	422	280	760
	<b>1.644</b>	<b>16.517</b>	<b>1.768</b>	<b>16.855</b>

Af forpligtelsen forfalder senere end 1/1 2014	0	0	0	0
--	---	---	---	---

Forpligtelsen, der vedrører Flexional ApS, giver den nuværende ejer af de resterende 10 % ret til at kræve, at Gyldendal erhverver disse pr. 1. januar 2012.

### ANDEN GÆLD (KORTFRISTET)

Anden gæld specificeres således:

Skyldig afregning til ekspeditions kunder	0	0	26.176	16.210
Honorar og kommissionsafgifter	39.525	47.407	67.435	80.663
Moms, kildeskat og arbejdsmarkedsbidrag	9.580	6.865	11.339	6.865
Feriepengeforpligtelse	15.920	16.353	26.959	23.861
Personale indlån	23.236	22.391	25.045	25.131
Øvrige skyldige omkostninger	11.741	9.467	23.450	22.595
Skyldig bonus til medarbejderne	1.350	5.000	7.219	9.844
Forpligtelse vedr. KREA Medic A/S	8.763	11.642	8.763	11.642
Kompensation vedr. leasingsag	267	267	480	480
	<b>110.382</b>	<b>119.392</b>	<b>196.866</b>	<b>197.291</b>

Regnskabsmæssig værdi af anden gæld svarer til forpligtelsernes dagsværdi.

Forpligtelsen, der vedrører KREA Medie A/S, giver den nuværende ejer af de resterende 13,36 % en ret til at kræve, at Gyldendal erhverver disse til en pris, der afhænger af den fremtidige indtjening. Forpligtelsen er indregnet til den tilbagediskonterede værdi af de forventede fremtidige betalinger.

Tusinde kroner

NOTE	GYLDENDAL		GYLDENDAL-KONCERNEN	
	2009	2008	2009	2008
<b>20 BANKGÆLD</b>				
DKK, udløb 1-5 år, effektiv fast rente 5,685 %	0	0	6.563	7.525
EUR, udløb 1-5 år, effektiv variabel rente 3,4 %	7.496	12.525	7.496	12.525
Kassekredit, variabel rente 3,9 %	24.204	0	24.204	0
Kassekredit, variabel rente 3,6 %	45.018	18.010	45.018	18.010
	<b>76.718</b>	<b>30.535</b>	<b>83.281</b>	<b>38.060</b>

Posten specificeres således:

Kortfristet del	74.219	23.020	74.969	23.983
Langfristet del	2.499	7.515	8.312	14.077

Dagsværdi af fastforrentet bankgæld opgøres til nutidsværdi af fremtidige afdrags- og rentebetalinger. Dagsværdi svarer i al væsentlighed til den regnskabsmæssige værdi.

## 21 ANDRE HENSATTE FORPLIGTELSE

Forskydningen i andre hensatte forpligtelser kan opgøres således:

Andre forpligtelser pr. 1/1	13.300	10.300	17.541	13.915
Årets hensættelser	3.000	13.300	3.000	17.541
Årets tilbageførte hensættelser	-320	1.400	-421	2.668
Årets forbrugte hensættelser	-12.980	-11.700	-17.120	-16.583
<b>Andre forpligtelser pr. 31/12</b>	<b>3.000</b>	<b>13.300</b>	<b>3.000</b>	<b>17.541</b>

Andre hensatte forpligtelser pr. 31.12.2009 omfatter forventet kuransnedskrivning i forbindelse med kundernes ret til at ombytte bøger. Pr. 31.12.2008 omfattede andre hensatte forpligtelser, retur- og ombytningsforpligtelser.

13.11.09

Bodil El Jørgensen vinder Gyldendals børnekrimikonkurrence med *Esmes eventyr*, som nu skal udkomme på Gyldendal til maj 2010. Med hæderen følger 100.000 kr.



13.11.09

Kenneth Bøgh Andersen (Rosinante&Co) modtog et væld af priser i 2009: Orlaprisen, Danmarks Skolebibliotekarers Børnebogspris og Den Danske Boghandlermedhjælperforenings Børnebogspris.



## NOTE

Tusinde kroner

## • 22 EVENTUALFORPLIGTELSESR M.V.

De fællesregistrerede virksomheder i Gyldendal-koncernen hæfter solidarisk for merværdiafgift og A-skat.

	GYLDENDAL		GYLDENDAL-KONCERNEN	
	2009	2008	2009	2008
Lejeforpligtelser vedr. ejendomme i uopsigelighedsperioden	8.813	14.077	12.401	15.485
Kontraktlig forpligtelse vedrørende igangværende investering i nyt distributionsanlæg	0	0	31.600	173
Øvrige forpligtelser	7.377	6.609	7.898	7.064
	<b>16.190</b>	<b>20.686</b>	<b>51.899</b>	<b>22.722</b>
Forfald inden for 1 år	7.630	7.799	41.707	8.946
Forfald inden for 2 til 5 år	8.560	12.887	10.192	13.776
Forfald efter 5 år	0	0	0	0
	<b>16.190</b>	<b>20.686</b>	<b>51.899</b>	<b>22.722</b>

Moderselskabet har afgivet støtteerklæringer til datterselskaber, hvor der er behov herfor. Moderselskabet kan afgive selvskyldnerkaution på 1 mio. kr.

## • 23 NÆRTSTÅENDE PARTER

Nærtstående parter med bestemmende indflydelse på Gyldendalske Boghandel, Nordisk Forlag A/S: Museumsfonden af 7/12 1966.

Øvrige nærtstående parter, som virksomheden har haft transaktioner med:  
Tilknyttede virksomheder samt bestyrelse, direktion og ledende medarbejdere.

Moderselskabet og koncernens øvrige datterforlag køber en række logistik- og serviceydelser hos den tilknyttede virksomhed Nordisk Bog Center A/S. Omfanget heraf har i 2009 udgjort 53 mio. kr. (2008: 56 mio. kr.). Moderselskabet varetager på central basis visse administrative funktioner. For disse ydelser afregner dattervirksomhederne et årligt bidrag. Omfanget heraf har i 2009 udgjort 13,4 mio. kr. (2008: 9,1 mio. kr.).

Moderselskabet har ydet et lån til Nyt Juridisk Forlag A/S. Gælden pr. 31.12.2009 udgjorde 2,5 mio. kr. (2008: 2,5 mio. kr.). Lånet forrentes med mindsterenten, som overvejende har været 2 % i 2009 (2008: 4 %).

Herudover har der ikke i årets løb, bortset fra et vederlag på 243 t.kr. (2008: 329 t.kr.) ifbm. forfattervirksomhed og anden rådgivning for koncernen, samt normalt ledelsesvederlag jf. note 6, været gennemført transaktioner med bestyrelse, direktion, ledende medarbejdere, væsentlige aktionærer eller andre nærtstående parter.

Tusinde kroner

## NOTE

## 24 FINANSIELLE AKTIVER OG FORPLIGTELSE

	GYLDENDAL		GYLDENDAL-KONCERNEN	
	2009	2008	2009	2008
Tilgodehavender fra salg og tjenesteydelser	52.390	56.499	169.565	191.291
Tilgodehavender hos tilknyttede virksomheder	110.529	156.813	-	-
Tilgodehavender hos associerede virksomheder	0	2.519	0	2.519
Andre tilgodehavender	22.059	19.773	39.869	38.161
Andre finansielle tilgodehavender	1.184	0	1.184	0
Likvide beholdninger	19.960	11.347	32.170	56.562
<b>Udlån og tilgodehavender</b>	<b>206.122</b>	<b>246.951</b>	<b>242.788</b>	<b>288.533</b>
Andre kapitalandele og værdipapirer	2.442	2.442	2.242	2.442
<b>Finansielle aktiver disponible for salg</b>	<b>2.442</b>	<b>2.442</b>	<b>2.242</b>	<b>2.442</b>
Bankgæld	76.718	30.535	83.281	38.060
Leverandører af varer og tjenesteydelser	29.310	46.261	49.126	62.822
Anden gæld	112.026	135.909	198.634	214.529
<b>Finansielle forpligtelser, der måles til amortiseret kostpris</b>	<b>218.054</b>	<b>212.705</b>	<b>331.041</b>	<b>315.411</b>

Dagsværdien for finansielle aktiver og forpligtelser svarer til den regnskabsmæssige værdi.

*Valutarisici*

Gyldendal-koncernen er som følge af sin drift, sine investeringer og sin finansiering eksponeret over for markedsrisici i form af ændringer i renteniveau, kreditrisici og likviditetsrisici. Moderselskabet styrer de finansielle risici i koncernen centralt og koordinerer koncernens likviditetsstyring, herunder kapitalfrembringelse og placering af overskudslikviditet.

Koncernen følger en finanspolitik, der opererer med en lav risikoprofil, således at rente og kreditrisici kun opstår med udgangspunkt i kommercielle forhold. Det er koncernens politik ikke at foretage aktiv spekulation i finansielle risici. Ved udgangen af regnskabsåret var kontraktværdien af koncernens valutaterminskontrakter til imødegåelse af fremtidige valutarisici ca. 2,3 mio. kr.

17.11.09

Tidsskriftet *Kritik* (redigeret af Frederik Stjernfelt og Lasse Horne Kjældgaard) modtager Einar Hansens Forskningsfondspris på 60.000 svenske kr. Siden grundlæggelsen i 1967 er der udkommet 194 numre af *Kritik*.



27.11.09

Tom Buk-Swienty modtager Den faglitterære pris for bogen *Slagtebænk Dybbøl*. Det er den faglitterære gruppe under Dansk Forfatterforening, der på vegne af Statens Kunstråds Litteraturudvalg uddeler prisen.



Tusinde kroner

	GYLDENDAL		GYLDENDAL-KONCERNEN	
	2009	2008	2009	2008
Udeståede valutaterminskontrakt for koncernen, som anvendes til og opfylder betingelserne for regnskabsmæssig sikring af fremtidige transaktioner: <i>GBP valutaterminskontrakt (0-10 måneder)</i>	:	:	:	:
Kontraktværdi			2.306	-
Dagsværdi			83	-
Regulering af dagsværdi			83	-

For nærmere beskrivelse af koncernens risici henvises til afsnittet om særlige risici, side 27-28.

#### *Renterisici*

Bankindeståender	19.960	11.347	32.170	56.562
Bankgæld	-76.718	-30.535	-83.281	-38.060
	<b>-56.758</b>	<b>-19.188</b>	<b>-51.111</b>	<b>18.502</b>

Koncernens bankindeståender er placeret på konti med anfordringsvilkår eller aftalekonti med en løbetid på op til tre måneder.

Bankgæld med udløb:

Inden for 1 år	74.219	23.020	74.969	23.983
Mellem 2 og 5 år	2.499	7.515	5.499	10.514
Efter 5 år	0	0	2.813	3.563
	<b>76.718</b>	<b>30.535</b>	<b>83.281</b>	<b>38.060</b>

Heraf fastforrentet	0	0	6.563	7.525
---------------------	---	---	-------	-------

Udsving i renteniveauet påvirker både koncernens bankindeståender og bankgæld. En stigning i renteniveauet på 1 %-point p.a. i forhold til balancedagens renteniveau ville have haft en negativ indvirkning på 0,6 mio. kr. på årets resultat og egenkapital (2008 positiv indvirkning på 0,1 mio.kr.). Ved et tilsvarende fald i renteniveauet ville det have betydet en tilsvarende positiv indvirkning på årets resultat og egenkapital.

#### *Likviditetsrisici*

Ud over bankindeståender og bankgæld, som der er redegjort for under renterisici, forfalder tilgodehavender fra salg og tjenesteydelser, andre tilgodehavender, leverandørgæld og anden gæld inden for 12 måneder for såvel moderselskab som koncern.

Gyldendal-koncernens finansielle tilgodehavender hos Atheneum International Boghandel A/S	1.895	0	1.895	0
Heraf forfalder indenfor 1 år	711	0	711	0
Mellem 2 og 5 år	1.184	0	1.184	0

Tusinde kroner

	GYLDENDAL		GYLDENDAL-KONCERNEN	
	2009	2008	2009	2008
<i>Kreditrisici</i>	:	:	:	:
Tilgodehavender fra salg og tjenesteydelser	52.390	56.499	169.565	191.291
Nedskrivning til imødegåelse af tab	10.884	11.225	13.306	14.792

Der er pr. balancedagen foretaget nedskrivning på tilgodehavender til eventuel lavere realisationsværdi, svarende til summen af de fremtidige nettoindbetalinger, som tilgodehavenderne forventes at indbringe. Den regnskabsmæssige værdi af tilgodehavender afspejler den maksimale risiko for tab på tilgodehavender.

Overforfaldne ikke-nedskrevne tilgodehavender:

Overforfalden med op til en måned	11.734	6.656	12.892	9.850
Overforfalden mellem 1 og 3 måneder	5.352	9.734	6.510	12.929
Overforfalden mere end 3 måneder.	3.372	3.548	4.530	6.742
	<b>20.458</b>	<b>19.938</b>	<b>23.932</b>	<b>29.521</b>

#### *Optimering af kapitalstruktur*

Selskabets ledelse vurderer løbende om koncernens kapitalstruktur er i overensstemmelse med selskabets og aktionærernes interesser. Det overordnede mål er at sikre en kapitalstruktur, som understøtter en langsigtet økonomisk vækst og samtidigt maksimerer afkastet til koncernens interessenter ved en optimering af forholdet mellem egenkapital og gæld. Koncernens overordnede strategi er uændret i forhold til sidste år.

Koncernens kapitalstruktur består af bankgæld, skyldig selskabsskat, likvide beholdninger og egenkapital, herunder aktiekapital, bundne og frie reserver samt overført resultat.

#### *Finansiell gearing*

Den finansielle gearing kan pr. balancedagen opgøres således:

Bankgæld	83.281	38.060
Tilgodehavende selskabsskat	-11.325	-3.355
Likvide beholdninger	-32.170	-56.562
<b>Nettorentebærende gæld</b>	<b>39.786</b>	<b>-21.857</b>
<b>Egenkapital</b>	<b>308.015</b>	<b>376.625</b>
<b>Finansiell gearing</b>	<b>12,9 %</b>	<b>-5,8 %</b>

Misligholdelse af låneaftaler:

Koncernen har ikke i regnskabsåret eller sammenligningsåret forsømt eller misligholdt låneaftaler.

## NOTE

Tusinde kroner

## 25 KØB AF VIRKSOMHEDER I 2009

Navn	Primær aktivitet	Overtagelses-tidspunkt	Overtaget ejerandel	Overtaget stemmeandel
Publizon A/S	Distributionsaktivitet	12. november 2009	60 %	60 %
		Regnskabs-mæssig værdi	Reguleringer til dagsværdi	Dagsværdi
Rettigheder		56		56
Andre anlæg, driftsmateriel og inventar		13		13
Tilgodehavende		1.642		1.642
Andre tilgodehavender		304		304
Udskudt skat		478		478
Likvider		469		469
Leverandørgæld		-952		-952
Anden gæld		-2.987		-2.987
		<b>-977</b>	<b>0</b>	<b>-977</b>
Opgjort goodwill				4.011
Kostpris i alt				3.034
<b>Kostpris betalt kontant</b>				<b>3.034</b>
Overtagne likvide beholdninger, jf. ovenfor				-469
<b>Likviditetseffekt, netto</b>				<b>2.565</b>

Virksomheden er overtaget pr. 12. november 2009. Af koncernens samlede nettoomsætning på 906 mio. kr. kan 0,7 mio. kr. henføres til Publizon. Af årets resultat på -37,5 mio. kr. kan -0,1 mio. kr. henføres til Publizon. Hvis virksomheden var blevet overtaget med virkning fra 1. januar 2009, ville koncernens nettoomsætning have været ca. 914,6 mio. kr. og årets resultat ca. -37,5 mio. kr. Det er ledelsens vurdering, at disse proformatal afspejler indtjeningsniveauet i koncernen efter overtagelsen af Publizon, og at beløbene derfor kan danne basis for sammenligninger i efterfølgende regnskabsår.

Koncernen har afholdt anskaffelsesomkostninger på 0 kr.

Ved virksomhedskøbet er betalt et købsvederlag, der sammen med værdien af minoritetsinteresser i den overtagne virksomhed overstiger dagsværdien af de overtagne identificerbare aktiver, forpligtelser og eventualforpligtelser. Denne positive forskelsværdi kan primært begrundes med forventede synergieffekter mellem aktiviteterne i den overtagne virksomhed og koncernens eksisterende aktiviteter, fremtidige vækstmuligheder samt virksomhedernes medarbejderstabe. Disse synergier er ikke indregnet separat fra goodwill, idet de ikke er særskilt identificerbare.

Goodwill forventes ikke at være skattemæssigt fradragsberettiget.

## NOTE

## 25 KØB AF VIRKSOMHEDER I 2008

Tusinde kroner

Navn :	Primær aktivitet :	Overtagelses- tidspunkt :	Overtaget ejerandel :	Overtaget stemmeandel :
Flexional	Forlagsaktivitet	1. oktober 2008	90 %	90 %
		Regnskabs- mæssig værdi :	Reguleringer til dagsværdi :	Dagsværdi :
Rettigheder		0	13.170	13.170
Andre anlæg, driftsmateriel og inventar		61		61
Tilgodehavende		479		479
Andre tilgodehavender		77		77
Likvider		1.724		1.724
Leverandørgæld		-60		-60
Anden gæld		-1.773		-1.773
Skat		-383	-3.295	-3.678
		<b>125</b>	<b>9.875</b>	<b>10.000</b>
Opgjort goodwill				0
Kostpris i alt				10.000
Heraf forpligtelse vedrørende Flexional ApS				-2.500
<b>Kostpris betalt kontant</b>				<b>7.500</b>
Overtagne likvide beholdninger, jf. ovenfor				-1.724
<b>Likviditetseffekt, netto</b>				<b>5.776</b>

Virksomheden er overtaget pr. 1. oktober 2008. Af koncernens samlede nettoomsætning på 937 mio. kr. kan 0,7 mio. kr. henføres til Flexional. Af årets resultat på 56 mio. kr. kan 0,1 mio. kr. henføres til Flexional. Hvis virksomheden var blevet overtaget med virkning fra 1. januar 2008, ville koncernens nettoomsætning have været ca. 939,7 mio. kr. og årets resultat ca. 56,9 mio. kr. Det er ledelsens vurdering, at disse proformatal afspejler indtjeningsniveauet i koncernen efter overtagelsen af Flexional, og at beløbene derfor kan danne basis for sammenligninger i efterfølgende regnskabsår.

Koncernen har afholdt anskaffelsesomkostninger på 0 kr.

Ved virksomhedskøbet er betalt et købsvederlag, der sammen med værdien af minoritetsinteresser i den overtagne virksomhed overstiger dagsværdien af de overtagne identificerbare aktiver, forpligtelser og eventualforpligtelser. Denne positive forskelsværdi kan primært begrundes med forventede synergieffekter mellem aktiviteterne i den overtagne virksomhed og koncernens eksisterende aktiviteter, fremtidige vækstmuligheder samt virksomhedernes medarbejderstabe. Disse synergier er ikke indregnet separat fra goodwill, idet de ikke er særskilt identificerbare.

Goodwill er ikke skattemæssigt fradragsberettiget.

## NOTE

## 26 SALG AF VIRKSOMHEDER I 2009

Tusinde kroner

Navn	Primær aktivitet	Salgstidspunkt	Solgt ejerandel	Solgt stemmeandel	Regnskabsmæssig værdi
Atheneum International Boghandel A/S	Handel med bøger	31. december 2009	100 %	100 %	
					323
					2.300
					961
					361
					421
					197
					-1.474
					-694
					<b>2.395</b>
					0
					*) 500
					-197
					<b>303</b>

Virksomheden er solgt pr. 31. december 2009. Af koncernens samlede nettoomsætning på 906 mio. kr. kan 13,4 mio. kr. henføres til Atheneum International Boghandel A/S. Af årets resultat på -37,5 mio. kr. kan -1,5 mio. kr. henføres til Atheneum International Boghandel A/S.

\*) Den kontante salgssum afregnes i januar 2010.

01.12.09

Ida Jessen nomineres til Nordisk Råds Litteraturpris 2010 for romanen *Børnene*. Prisivinderen, der modtager 350.000 kr., offentliggøres den 30. marts 2010

06.12.09

[www.kritik.gyldendal.dk](http://www.kritik.gyldendal.dk) går i luften.

07.12.09

Blixen til alle! Gyldendal, Rungstedlund-fonden, Karen Blixen Museet og Københavns Metro går sammen om at udgive og uddele 10.000 gratis eksemplarer af Karen Blixens Rungstedlundtale i anledning af FN's klimatopmøde i København.





31.12.09

Niels Gudbergesen og Alis Friis Caspersen forlader Cicero

I henhold til Gyldendals vedtægter vælges bestyrelsen for 1 år ad gangen. Genvalg kan finde sted. På den ordinære generalforsamling i april 2010 er alle generalforsamlingsvalgte medlemmer således på valg. Bestyrelsesmedlemmerne valgt af medarbejderne vælges for fire år ad gangen. Der afholdes medarbejdervalg i 2010 kort tid før generalforsamlingen.

HENRIK E. NYEGAARD  
Formand

Civilingeniør  
født 1940  
Indtrådt i bestyrelsen 1999 og senest genvalgt i 2009

*Medlem af bestyrelsen i*

Rockwool International A/S (næstformand)

VELUX A/S (næstformand)

VKR Holding A/S (næstformand)

DOVISTA A/S

Museumsfonden af 7. december 1966

*Aktier i Gyldendal*

Pr. 31.12.2009: 0

Salg i 2009: 4.000 B-aktier

Køb i 2009: 0

BIRTHE MELGÅRD  
MORTENSEN  
Næstformand

Seniorredaktør, Gyldendal Skønlitteratur,  
født 1955  
Valgt af medarbejderne i selskabet første gang i  
1998 og senest genvalgt i 2006

*Aktier i Gyldendal*

Pr. 31.12.2009: 0

Salg i 2009: 0

Køb i 2009: 0

MARIUS HANSTEEN

Kommunikationschef,  
Gyldendal Akademisk A/S,  
født 1970  
Valgt af medarbejderne i koncernen i 2006

*Medlem af bestyrelsen i*

Michael Jørgensen A/S (formand)

*Aktier i Gyldendal*

Pr. 31.12.2009: 0

Salg i 2009: 0

Køb i 2009: 0

BJØRN HØIJENSEN

Direktør  
født 1961  
Indtrådt i bestyrelsen 2003 og senest genvalgt i 2009

*Medlem af bestyrelsen i*

Erhvervsinvest Management A/S (næstformand)

CEPOS

DOVISTA A/S

Rockwool International A/S

*Aktier i Gyldendal*

Pr. 31.12.2009: 6.950 B-aktier

Salg i 2009: 0

Køb i 2009: 0

JESPER JESPERSEN

Markedsdirektør, Gyldendals Bogklubber  
født 1970

Valgt af medarbejderne i selskabet i 2006

*Aktier i Gyldendal*

Pr. 31.12.2009: 0

Salg i 2009: 0

Køb i 2009: 0

ALFRED JOSEFSEN

Adm. direktør for Irma A/S,  
født 1957

Indtrådt i bestyrelsen 2008 og genvalgt i 2009

*Medlem af bestyrelsen i*

UNICEF Danmark (formand)

*Aktier i Gyldendal*

Pr. 31.12.2009: 0

Salg i 2009: 0

Køb i 2009: 0

CRISTINA LAGE

Adm. direktør for Nordea Invest  
født 1954

Indtrådt i bestyrelsen 2008 og genvalgt i 2009

*Medlem af bestyrelsen for*

SFI – Det Nationale Forskningscenter for Velfærd

PensionDanmark A/S

Det Obelske Familiefond

*Aktier i Gyldendal*

Pr. 31.12.2009: 0

Salg i 2009: 0

Køb i 2009: 0

PREBEN MEJER

Udviklingsdirektør i TDC A/S

født 1952

Indtrådt i bestyrelsen 2006 og senest genvalgt i 2009

*Medlem af bestyrelsen i*

Innovation Lab A/S (formand)

Dansk Medie Design A/S (formand)

Publizon A/S

Alexandra Institutet A/S

IVS A/S

IVS II GP ApS

Topas A/S

*Aktier i Gyldendal*

Pr. 31.12.2009: 0

Salg i 2009: 0

Køb i 2009: 0

POUL ERIK TØJNER

Museumsdirektør, Louisiana

født 1959

Indtrådt i bestyrelsen 2004 og senest genvalgt i 2009

*Direktør for*

Museumsfonden af 7. december 1966

Louisiana-Fonden

*Medlem af bestyrelsen for*

C.L. Davids Fond og Samling

Dronning Margrethes og Prins Henriks Fond

*Aktier i Gyldendal*

Pr. 31.12.2009: 0

Salg i 2009: 0

Køb i 2009: 0

STIG ANDERSEN

Adm. direktør  
født 1953  
Tiltrådt som adm. direktør 1999

*Medlem af bestyrelsen i*  
HCA-abc Fonden (UNICEF)  
SOS-Børnebyerne, Danmark

*Aktier i Gyldendal*

Pr. 31.12.2009: 1.393 B-aktier  
Salg i 2009: 0  
Køb i 2009: 350 B-aktier

BJARNE PONIKOWSKI

Direktør  
født 1961  
Tiltrådt som direktør 2008

*Medlem af bestyrelsen i*  
Dansk Biblioteks Center A/S  
Nyt Juridisk Forlag A/S

*Aktier i Gyldendal*

Pr. 31.12.2009: 300 B-aktier  
Salg i 2009: 0  
Køb i 2009: 0 B-aktier

# ● FORTEGNELSE OVER STORE AKTIONÆRER

Følgende aktionærer har givet oplysning om ejerskab på mindst 5 %  
pr. 31. december 2009:

	Ejerandel (%)	Stemmeandel (%)
Museumsfonden af 7. december 1966 Gl. Strandvej 13 3050 Humlebæk	32,35	60,79
Chr. Augustinus Fabrikker A/S Amaliegade 47 1256 København K	28,09	15,77
Professionel Foreningen LD HF Vendersgade 28 1363 København K	8,99	4,98
MP Pension Lyngbyvej 20 2100 København Ø	5,07	0,58
Lars Ole Kornum Prins Valdemars Vej 43 2820 Gentofte	3,08	5,79

#### FOTO

Nils Bjervig  
Marianne Grøndahl  
Finn Heidelberg  
Morten Holtum  
Anders Hviid  
Leif R. Jansson  
Morten Langkilde  
Simon Lautrup  
Lars Ranek  
Robin Skjoldborg  
Miklos Szabo  
Vivi Vestergaard  
Henrik Wingaa

#### GRAFISK DESIGN

Scandvision Cph A/S  
Martin Hoffland Jørgensen

#### TRYK

Narayana Press, Gylling

ENDAL

Susanne Staun Henning Daverne Lars Skinnebach  
Dorrit Willumsen Louis Jensen Julia Lahme Niels  
Sif Orellana Jakob Ejersbo Salman Rushdie Suzanne Bro  
Aamund Robert Goddard Sylvia Pio Henning A  
Thomas Milsted Jesper Theilgaard Thomas A  
Susanne Staun Henning Daverne Lars Skinnebach Finn  
Dorrit Willumsen Louis Jensen